

中華民國 112 年 6 月 8 日

簽 於總務處文書組

主旨：陳本校 111 學年度第 11 次行政會議紀錄 1 份，簽 請鈞長  
鑒核。

說明：

- 一、旨揭會議業於本(112)年 6 月 6 日(星期二)上午 9 時 10 分，於本校行政大樓第 3 會議室，舉辦完竣。
- 二、案附本次會議簽到表及會議議程。

擬辦：陳 核後，公告網頁請相關單位續辦。

會辦單位：

第一層決行

承辦單位

會辦單位

批示

文書組 林麗雯  
0608  
1120

教師兼 張志宏  
總務主任  
0608

教師兼 張顯聲  
秘書  
0609 0802

國立虎尾高級農工職業學校校長李重欽

0609  
0820

文號：

國立虎尾高級農工職業學校  
111 學年度第 11 次行政會議紀錄

會議程序：

文章導讀

壹、會議決議案暨校長交辦事項執行情形

貳、主席報告

參、各處室業務重點報告

肆、提案討論

伍、臨時動議

陸、主席結論及交辦事項

柒、散會

主持人：李校長重毅

日期：112 年 6 月 6 日上午 9 時 10 分

地點：行政大樓第 3 會議室

## 國立虎尾高級農工職業學校 111 學年度第 11 次行政會議紀錄

會議時間：112 年 6 月 6 日(星期二)上午 9 時 10 分

會議地點：行政大樓第 3 會議室

主持人：李校長重毅

紀 錄：林雯雯

出席人員：詳簽到表

### 壹、會議決議案暨校長交辦事項執行情形

承辦處室	決議事項	管制日期	執行情形	是否列管
各處室 1	請各處室依據教育部或國教署相關的法令或行政指導，檢視各處室業務職掌相關的要點規章等，例如學生代表的比例或會議組成成員異動(無主任教官一職)，請同步修訂。	111.8.9 第 1 次行政會議 (第 18 次追蹤)	秘書室：遵照辦理。 教務處：全部檢視修訂完成。 學務處：遵照辦理。 實習處：遵照指示辦理。 總務處：遵照辦理。 輔導室：遵照辦理。 圖書館：遵照辦理。	繼續列管
各處室 2	品質的定義來自於專業，可分為有形與無形，包括了專業的知能、敬業的態度與服務的熱忱，以此與所有同仁共勉。	112.5.31 擴大行政會議 (第 1 次追蹤)	秘書室：遵照辦理。 教務處：遵照辦理。 學務處：遵照辦理。 實習處：遵循共勉。 總務處：遵照辦理。 輔導室：遵照辦理。 圖書館：遵照辦理。 人事室：遵照辦理。 主計室：遵照辦理。	繼續列管
各處室 3	公文的簽辦或會議紀錄的簽核，請大家務必留意回頭稿與批示內容，相關資料與內容必須讓處室內同仁了解知悉。	112.5.31 擴大行政會議 (第 1 次追蹤)	秘書室：遵照辦理。 教務處：遵照辦理。 學務處：遵照辦理。 實習處：遵照辦理。 總務處：遵照辦理。 輔導室：遵照辦理。 圖書館：遵照辦理。 人事室：遵照辦理。 主計室：遵照辦理。	繼續列管
各處室 4	連續辦理 6 屆學生與校長有約的活動，與學生勉勵求學或工作時，要了解問題、確認問題、探討問題、解決	112.5.31 擴大行政會議 (第 1 次追蹤)	秘書室：遵照辦理。 教務處：遵照辦理。 學務處：遵照辦理。 實習處：遵照辦理。 總務處：遵照辦理。	繼續列管


	問題。而了解問題背後的問題才是真正核心的問題。請大家一同努力作為彼此解決問題的夥伴。		輔導室：遵照辦理。 圖書館：遵照辦理。 人事室：遵照辦理。 主計室：遵照辦理。	
教務處	各群科各領域對於112學年度的課務安排請確認需增聘的代課員額數，並統整教師缺額，一併簽會人事室來召開教評會後，以辦理代理教師甄選。	112.5.23 第11次主管會報(第1次追蹤)	依據本學期第一次第二次教學研究會會議紀錄整理代理教師員額為體育科、數學科、商經科、畜保科、電機科、農技園藝科代理各一名。食品科代理二名，門市服務科代理三名。	結案日期 112.6.6
學務處	配合家長會的運作，請各處室預擬列出下學年度上、下學期需家長會支援協處活動的內容與經費項目。	112.5.23 第11次主管會報(第1次追蹤)	進行調查、尚未彙整。	繼續列管
總務處 1	本年度的盤點工作請盡早規劃，對於上年度盤點的缺失項目列為本年度的優先盤點之改善事項。	112.1.10 第6次主管暨行政會議(第9次追蹤)	財產盤點保管財產30件以下，已5月初完成全面盤點，但盤點後經列管多次並多次催促承辦人送簽，遲未送簽，6月15日前盤點資料如未上呈，將進行相關懲處。	繼續列管
總務處 2	因應三年級畢業請召開校園空間規劃會議，並一同檢討學校的校園安全地圖。	112.5.23 第11次主管會報(第1次追蹤)	校園規劃預定搜集相關議題和資訊，預定7月中旬召開校園規劃小組會議。	繼續列管
人事室 1	本校行政人員寒暑假實施彈性上班管理要點已是102年訂定至今，建請審視內容重新修訂。	112.5.31 擴大行政會議(第1次追蹤)	檢附本校行政人員寒暑假實施彈性上班管理要點，請同仁卓參，提出修正意見，並請於本年6月20日前送本室。(附件一 P.38-39)	繼續列管

人事室 2	請確認教職同仁公差假適用的時機與對應的機關或團體，其適用的範圍與原則請再次的檢視與修訂，俾利同仁依循與遵守。	112.5.31 擴大行政會議 (第1次追蹤)	檢附本校教職員工公差核給原則暨補充要點，請同仁卓參，提出修正意見，並請於本年6月20日前送本室。(附件二 P. 40-41)	繼續列管
-------	--	-------------------------------	--	------

### 參、各處室業務重點報告

#### 秘書室報告

##### 一、國立虎尾農工 112 年 5 月新聞媒體發布內容

刊登日期	媒體	標題說明	備註
2023.5.17	雲林新聞網	虎農繁星畜保謝婷安，錄取全國唯二屏科獸醫	

註：截至 6 月 2 日登錄資料

##### 二、111 學年度第一學期會議管考列表：

處室	組別	會議名稱	辦理時間	會議紀錄是否陳核
教務處	註冊組	111 學年度第 1 學期學習歷程檔案工作小組會議	111.9.15 12：10	
		111 學年度第 1 學期第 1 次多元入學委員會	111.11.21 16：00	
學務處	生輔組	111 學年度第 1 學期中途離校學生預防、追蹤及復學輔導會議	111.9.28 14：00	

註：截至 5 月 20 日登錄資料

##### 三、111 學年度第二學期校內各項會議管考彙整資料：

處室	組別	會議名稱	辦理時間	會議紀錄是否陳核
秘書室		111 年度第 3 次內部控制暨稽核小組會議	112.2.21 11：30	✓
		111 學年度優質化第 3 次執行進度管控會議	112.5.5 12：10	✓
		111 學年度優質化第 4 次執行進度管控會議	112.5.15 12：10	✓
教務處	教學組	111 學年度第 2 學期第 1 次領域召集人會議	112.2.22 13：00	
		111 學年度第 2 學期第 2 次教務會議暨領域召集人會議	112.5.12 12：35	
	註冊組	111 學年度第 2 學期收取學生代收代辦費審核委員會會議	112.2.9 10：30	✓
		111 學年度第 2 學期第 1 次多元入學委員會	112.2.10 10：00	✓

處室	組別	會議名稱	辦理時間	會議紀錄是否陳核	
		111 學年度第 2 學期第 1 次學習歷程檔案工作小組會議	112.2.24 12:10		
		112 學年度高級中等學校特色招生專業群科甄選入學術科測驗講習會	112.4.18 10:30	✓	
		112 學年度四技二專統一入學測驗工作協調會	112.4.26 14:00		
		111 學年度第 2 學期第 2 次多元入學委員會	112.5.12 12:10		
	實研組	111 學年度第 2 學期課諮師遴選會議	112.2.21 16:00		
		111 學年度第 2 學期第 1 次教務會議	112.2.22 13:00	✓	
		111 學年度第 2 學期第 1 次課程發展委員會	112.3.7 11:00	✓	
		111 學年度第 2 學期第 2 次課程發展委員會	112.5.10 16:00		
	設備組	111 學年度第 2 學期資訊安全暨管審會議	112.3.7 9:00	✓	
	特教組	111 學年度第 2 學期身心障礙學生期初個別化教育計畫擬定會議	111.12.28 14:30	✓	
		111 學年度第 5 次特殊教育推行委員會	112.2.9 10:10	✓	
		111 學年度第 3 次門市服務科高三學生校外職場實習輔導會議	112.2.23 12:10	✓	
		111 學年度第 6 次特殊教育推行委員會	112.3.1 12:10	✓	
		111 學年度第 4 次門市服務科高三學生校外職場實習輔導會議	112.3.30 12:10	✓	
		111 學年度身心障礙學生高三轉銜暨期末個別化教育計畫	112.5.17 14:00		
		111 學年度第 7 次特殊教育推行委員會	112.5.30 12:10	✓	
	學務處		111 學年度第 2 學期第 1 次性平會	112.2.2 10:00	✓
			111 學年度第 2 學期第 2 次性平會	112.3.15 16:00	✓
	學務處	訓育組	111 學年度第 2 學期 2 月導師會報	112.2.15 14:10	✓
			111 學年度第 2 學期 3 月導師會報	112.3.15 14:30	✓
			111 學年度第 2 學期 4 月導師會報	112.4.19 14:30	✓
111 學年度高三畢業典禮籌備會			112.5.16 15:00	✓	
111 學年度畢業生受獎審議會			112.5.17 12:10	✓	
111 學年度第 2 學期 5 月導師會報			112.5.19	✓	

處室	組別	會議名稱	辦理時間	會議紀錄是否陳核	
			14:30		
	衛生組	111 學年度第 2 學期第 1 次午餐供應會	112.2.10 12:00	✓	
	社團活動組	111 學年度第 2 次社團指導老師會議	112.2.22 12:30 13:50	✓	
		111 學年度第 2 學期第 1 次社團幹部會議	112.3.1 13:50	✓	
	生輔組	111 學年度第 2 學期特定人員審查會	112.2.21 8:40	✓	
		111 學年度第 2 學期校內工讀生審議會	112.2.23 12:10	✓	
		111 學年度第 2 學期服裝儀容委員會	112.4.24 12:10	✓	
		111 學年度第 2 學期住宿生暨賃居生座談會	112.5.3 16:20	✓	
	體育組	111 學年度第 2 學期體育發展委員會	112.3.9 12:10	✓	
		111 學年度合作教育盃暨歡慶 94 週年校慶路跑籌備會議	112.3.14 12:10	✓	
	實習處	實習組	111 學年度校園職業安全衛生工作推動小組第 1 次工作會議	112.3.21 9:20	✓
			111 學年度校園職業安全衛生實地訪視工作會議	112.5.2 9:10	✓
			111 學年度充實教學及實習設備實地訪視工作會議	112.5.2 10:20	✓
		就業組	112 年度教育部青年教育與就業儲蓄帳戶方案初審會議	112.4.7 12:10	✓
112 年度辦理技能檢定業務之個人資料保護與資料安全管理會議			112.5.9 12:10	✓	
總務處		112 年度防護團人員整編會議	112.2.21 10:20	✓	
總務處	文書組	111 學年度第 7 次行政會議	112.2.7 9:10	✓	
		111 學年度第 7 次主管會報	112.2.21 9:10	✓	
		111 學年度第 8 次行政會議	112.3.14 9:10	✓	
		111 學年度第 8 次主管會報	112.3.28 9:10	✓	
		111 學年度第 9 次行政會議	112.4.11 9:10	✓	
		111 學年度第 9 次主管會報	112.4.25 9:10	✓	
		111 學年度第 10 次行政會議	112.5.9 9:10	✓	
		111 學年度第 10 次主管會報	112.5.23	✓	

處室	組別	會議名稱	辦理時間	會議紀錄是否陳核
			9:10	
		111 學年度第 2 學期擴大行政會議	112.5.31 16:10	✓
輔導室		111 學年度高三學生轉銜輔導評估會議	112.5.4 12:10	✓
		111 學年度第一次輔導作委員會	112.5.4 12:30	✓
人事室		111 學年度第 2 次教師考核會	112.2.17 12:05	✓
		111 學年度第 5 次教師評審委員會	112.2.20 12:05	✓
		111 學年度第 6 次教師評審委員會	112.3.28 16:10	✓
主計室		113 年度資本門籌編會議	112.2.21 11:00	✓

註：截至 6 月 2 日登錄資料

#### 四、111 學年度第 2 學期高職優質化輔助方案

(一) 第 2 學期經費執行如下表，請各子計畫提早於 **112 年 7 月 28 日(星期五)**前執行完畢，俾利後續經費結報事宜。

計畫編號	子計畫名稱	負責人	承辦人	經常門	經常門已動支	經常門動支率%	資本門	資本門已核銷	資本門執行率%
111-A1	落實學校課程發展	黃雅慧	鄭裕翰 黃琪騰 呂卓樞 王怡仁	95,000	29,425	30.97%	X		
111-A2	推動創新多元教學		陳小琳 李美樺 石學翰 陳志源	147,000	47,025	31.99%			
111-A3	深化教師教學專業		陳小琳	45,000	0	0%	X		
111-B1	導引適性就近入學		葉佳智	57,400	1,596	2.78%			
111-B2	服務最好師生共好	許致和	林欣愉 歐佩琪	57,400	34,793	60.61%	X		
111-B3	加強學生多元展能	羅一誠	李俊德 陳小琳 黃琪騰 林仁德	114,800	92,152	80.27%			
111-B4	形塑人文藝術素養	王儷娟	王儷娟	57,400	44,733	77.93%	21,500	21,500	100%
合計				574,000	249,724	43.51%	246,000	246,000	100%

註：截至 6 月 2 日登錄資料

(二) 112 學年度高職優質化輔助方案計畫書業於 112 年 5 月 19 日核章上傳系統



，待審查後廣續辦理相關事宜，檢附 112 學年度申請經費如下表所示：

(單位：仟元)

計畫編號	負責人	承辦人	112 學年度第一學期 (112 會計年度)預計申請經費		112 學年度第二學期 (113 會計年度) 預計申請經費	
			經常門	資本門	經常門	資本門
			金額	金額	金額	金額
112-A1	黃雅慧	鄭裕翰	135	177	155	126
112-A2		陳小琳	323	73	317	93
112-A3		陳小琳	102	0	88	0
112-B1		葉佳智	125	0	109	30
112-B3	羅一誠	李俊德	330	190	336	216
112-B4	王儷娟	王儷娟	105	40	115	18
小計			1120	480	1120	480
合計			3200			

#### 五、推展112年度國際教育資源中心(IERC)工作計畫

項次	日期	工作內容	辦理地點	備註
1	3月6日 (星期一)	協助辦理嘉義縣國際教育資源中心 IERC 主題式先導參訪學校體驗工作坊	嘉義縣竹崎鄉奮起湖、鄒族逐鹿文創園區	
2	3月15日 (星期三)	擔任嘉義縣112年度國際教育2.0國際教育交流櫥窗實作研習講師	線上會議	嘉義縣竹崎國小
3	3月16日 (星期四)	112學年國際教育旅行補助申請計畫說明會暨 IERC 工作群組培訓工作坊	高雄市 中山高中	
4	3月17日 (星期五)	辦理112年度國際教育旅行先導參訪實務經驗分享暨主題國家說明會(日本)	本校 第二會議室	參加人數 51人
5		擔任本校112年度國際教育交流櫥窗實作研習講師		
6	3月27日 (星期一)	參加112年度國教署轄屬任務學校四校聯合會議	臺中 高鐵食堂	
7	3月28日 至 3月29日	高雄市112年先導參訪與接待活動	高雄市	由社團活動組長代表參加。
8	3月29日 (星期三)	擔任嘉義市112學年度國際教育旅行計畫補助申請說明會講師	線上會議	嘉義市文雅國小

項次	日期	工作內容	辦理地點	備註
9	3月30日	日本成城中學校・成城高等學校及川謙教頭蒞校拜訪	本校校長室	
10	(星期四)	國際教育旅行經費系統操作說明	線上會議	進行填報前系統測試說明
11	4月12日 (星期三)	擔任雲林縣112學年度國際教育旅行計畫補助申請說明會講師	線上會議	雲林縣土庫國小
12	4月17日 (星期一)	辦理112年度國際教育交流實務經驗分享暨主題國家說明會(韓國)	本校第二會議室	參加人數37人
13	5月11日 (星期四)	擔任國立埔里高工「111學年度補助高級中等學校與國外校際合作推動線上教學計畫」講師	國立埔里高工	參加人數12人
14	5月18日 (星期四)	辦理112學年度國際教育旅行補助計畫申請初審排序作業	業於5月18日函報國教署，收件數共計50件	
15	5月31日 (星期三)	2023 International Youth History and Culture Exchange Program (IYEP)	線上會議	
16	6月12日 ~6月13日	2023日本現地說明會	臺北：喜來登飯店 高雄：萬豪酒店	
17	6月14日 (三)	法國在台協會的AURELIE邀請聯盟學校研商IERC合作方向	101 法國在台協會辦公室	
18	6月15日 ~6月16日	112年IERC任務學校國際教育新竹縣、新竹市先導參訪與接待研習活動	新竹縣市	
經費執行率		經常門：300,000元 核銷簽證數：0元 餘額：131,823元	實支數：168,177元 請購未銷數：0元 執行率：56.06%	

六、六月正值各校辦理畢業典禮，為促進與友校、各國中端連結，敬請一級主管、二級主管及各群科主任代表校長出席參加友校畢業典禮，行程依照各行政人員課表及公差情況安排目前已排定場次如下表：

指派人員	學校名稱	活動日期	指派人員	學校名稱	活動日期
秘書	斗南高中	6月9日	設備組長		
教務主任	斗六國中	6月15日	實研組長		

指派人員	學校名稱	活動日期	指派人員	學校名稱	活動日期
學務主任			特殊教育組長	雲林特教	6月9日
實習主任	崇德國中	6月15日	訓育組長		
總務主任			生輔組長		
輔導主任	土庫國中	6月15日	社團活動組長		
圖書館主任	東明國中	6月15日	衛生組長		
人事主任	虎尾國中	6月15日	體育組長	西螺國中	5月26日 (校慶)
主計主任			實習組長		
教學組長			就業組長		
註冊組長	麥寮高中	6月9日	實技組長	土庫國中	6月15日
電機科主任	荊桐國中	6月15日	畜保科主任		
機械科主任	雲林國中	6月15日	生機科主任	林內國中	6月15日
建築科主任			製圖科主任	大埤國中	6月15日
食品科主任			商經科主任		

七、擬訂於6月27日(星期二)上午11時召開112年度第一次內部控制小組會議，欲確認112年度各處室內部控制作業項目，請各處室主任於112年6月20日(星期二)下午17時前提供：(一)作業程序說明表；(二)作業流程圖；及(三)內部控制制度自行評估表至文書組信箱彙整，俾利112年度內部控制作業及稽核後續作業。

#### 主席裁示：

- 一、 優質化經常門部分請各子計畫負責人儘速執行請購與核銷程序。
- 二、 6月為畢業典禮的月份，委請各處室及各科主任協助代表學校出席各國高中職的畢業典禮。

#### 教務處報告

一、 近期教師研習資訊如下：

時間	課程	地點
6月7日(三) 13:00-16:00	數位精進 A1 研習	線上校務會議室 科學館 102 電腦教室
6月14日(三) 14:00-17:00	數位精進 A2 研習	線上校務會議室 科學館 102 電腦教室
6月14日(三) 14:00-16:00	「當我們圍圈坐下來」共備社群策略 與經驗分享	圖書館 3F 多功能教室

二、 近期學生研習資訊如下：

時間	課程	地點
----	----	----

6月14日(三) 14:00-16:00	VR3D 虛擬實境體驗	自造實驗室
6月14日(三) 14:00-16:00	拒絕虐待，共同守護	圖書館 3F 媒體教室

三、5月31日 13:00~16:00 未來教室教師增能研習辦理完畢，感謝各群科推薦教師一同參與學習，暨大資管陳教授於3月初洽詢合作，本次率隊（4名學生）參與。活動結束商討未來可合作模式進行。

四、5月26日下午 14:00-15:00 由高餐大航運管理與雙語下鄉計畫承辦假圖書館3樓多媒體教室辦理一場航空雙語教學，以商經三班級為主體，少數食品科與電機科學生一同參與，藉由情境引導學生開口說英語，以提升學習效果。

### 【教學組】

一、近期教學組執行優質化計畫，將舉辦下列講座及研習，誠摯邀請全校教師踴躍參加：

項次	日期(時間)	主題	講師	地點
1	6月14日(三) 14:00~16:00	當我們圍圈坐下來— —共備社群的策略 與經驗分享	豐原高商國文科 施佳慧老師	本校圖書館 —3樓多功能 教室
2.	7月12日(三) 10:00~12:00	推動創新多元教學— 雙語教學於職業學 校之應用	中華大學 空間測繪科 李銘哲 老師	本校 <u>線上</u> 研習 第一會議室

二、三年級全國模擬考以往是第一學期辦理1次，第二學期辦理2次，辦理上考量進行方式與教學正常化，故調查方式是以班級為單位，學生表意多數決決定該班是否執行模擬考。近兩年來調查的結果，學生至教學組反應兩種情形如下：

(一) 該班以多數決參加全國模擬考，會有少數的同學來反應，因個人無升學規劃真的不想考為何要交錢考試，此情況教學組會請該同學提供家長同意書後，請該同學們於模擬考試期間在教室自習，同班的多數同學正常進行模擬考試。

(二) 該班以多數決不參加全國模擬考，會有少數的同學來反應，他們想升學但卻不能參加全國模擬考，而無法得知自己成績的落點。因礙於教學組人力有限，無法將此類同學統一集中管理，讓此類同學能順利可以參加全國模擬考。

三、教學組近期針對目前高一、高二學生進行暑期輔導意願調查，採取班級參與人數可達收支平衡原則下開班。

### 【註冊組】

一、112學年度科技校院繁星計畫聯合推薦甄選入學招生分發錄取榜單請卓參表列。

序號	班級	姓名	錄取校系
1	畜保三甲	謝 0 安	國立屏東科技大學獸醫學系
2	食品三甲	李 0 璇	國立屏東科技大學食品科學系
3	商經三甲	林 0 誼	國立高雄科技大學會計資訊系
4	電機三甲	陳 0 玲	國立雲林科技大學電子工程系
5	建築三甲	陳 0 威	國立高雄科技大學營建工程系
6	電機三乙	林 0 圳	國立勤益科技大學電子工程系智慧機器人組
7	商業三甲	邱 0 陞	國立屏東大學商業自動化與管理學系
8	食品三乙	許 0 庭	中華醫事科技大學護理系

二、112 學年度進修學士學位學程公費班錄取榜單請卓參表列。

序號	班級	姓名	錄取校系
1	畜保三甲	陳 0 穗	國立嘉義大學農場管理進修學士學位學程公費班
2	畜保三甲	陳 0 傑	國立嘉義大學農場管理進修學士學位學程公費班
3	農技三甲	周 0 樺	國立嘉義大學農場管理進修學士學位學程公費班
4	農技三甲	謝 0 宣	國立嘉義大學農場管理進修學士學位學程公費班
5	生機三甲	呂 0 穎	國立屏東科技大學科技農業進修學士學位學程公費班
6	生機三甲	許 0 安	國立嘉義大學農場管理進修學士學位學程公費班

三、112 學年度四技二專統一入學測驗本校加權後成績 500 分以上計 2 人，400-499 分計 9 人。

四、112 年雲林考區國中教育會考日期業於 112 年 5 月 20 日（星期六）至 21 日（星期日）辦理完竣，感謝各位同仁的協助。

五、112 學年第 2 學期推動專業群科認識及適性入學宣導活動告一段落，感謝各位同仁的協助。

六、111 學年度第 2 學期高級中等學校學生學習歷程資料庫第 2 梯次高三資料確認辦理完竣，相關資料核章後業完成系統上傳。

七、賡續辦理各項升學作業及獎助學金申請事宜。

八、計畫經費執行情形請卓參表列。

序號	計畫名稱	核定經費及補助項目
1	高職優質化輔助方案： 111-B1 導引學生就近入學(112 會計年度)	經常門：57,400 元 實支數：1596 元 餘 額：55,804 元 執行率：2.78%
2	產業特殊需求類科-業務費及實習材料費	經常門：280,000 元 實支數：93,250 元 餘 額：186,750 元 執行率：33.30%
3	產業特殊需求類科-教學鐘點費	經常門：89,857 元 實支數：0 元 餘 額：89,857 元 執行率：0%

4	特色招生入學經費	經常門：50,000 元 實支數：27,084 元 餘額：22,916 元 執行率：54.17%
5	國中教育會考	經常門：608,496 元 實支數：544,000 元 餘額：64,496 元 執行率：89.44%

【設備組】

- 一、本校執行教育部 112 年推動中小學數位學習精進方案：將於 6 月 7 日(三)13~16 時辦理 A1 數位精進研習 (3 小時)；6 月 14 日(三)14~17 時辦理 A2 數位精進研習 (3 小時)。請未完成 A1、A2、「數位素養增能研習」的教師，務必參加。另數位素養增能研習 (3 小時)，可用資安 3 小時研習抵算。

A1A2 數位精進研習 未完成名單 112.6.1		
A1、A2 均未參加	專任教師 (8 人)	王○娟、呂○檉、黃○騰、吳○遠、王○頌、徐○雀、童○真、蕭○玠
	代理教師 (5 人)	廖○竹、黃○銘、吳○修、郭○雲、陳○
僅 A1 未參加	專任教師 (13 人)	歐○琪、鄭○翰、黃○宏、戢○如、黃○賢、林○瑩、王○仁、劉○順、詹○進、王○聖、黃○榮、王○仁、曾○望
	代理教師 (5 人)	施○吉、張○琪、林○瑩、林○儀、林○修
僅 A2 未參加	專任教師 (10 人)	林○佑、林○德、林○益、賴○樺、潘○翊、黃○石、蔡○堡、陳○成、周○淑、羅○誠
	代理教師 (1 人)	楊○翊

- 二、112 年資安 3 小時研習，請各位抽空完成。(57 位已完成/100 位未完成)
- 三、5 月 23 日辦理 111 學年度註冊書籍費補助案，已全數退費完畢。
- 四、5 月 26 日於資通安全作業管考系統，完成本校 111 年資通安全維護計畫實施情形提報。
- 五、5 月 31 日 13:00~16:00 未來教室教師增能研習辦理完畢，感謝暨大資管陳教授率隊參與。
- 六、鑑於各處室業務繁重，原本預計 5 月 15 日開通本校公版網頁，延至 6 月 9 日(五)，請各處室配合搬移資料。
- 七、5 月 19 日呈報本校教職員教育雲信箱，配合辦理 112 年度國立高級中等以下學校及非特定公務機關防範惡意電子郵件社交工程演練計畫，演練時間 112 年 5 月至 11 月止。
- 八、112 學年度第一學期行事曆，共編時間：5 月 31 日(三)~6 月 7 日(三)

	一、Google 日曆	二、本校公務 Google 雲端硬碟／共編 112-1 行事曆.xlsx
秘書室		
教務處		
學務處		
總務處	已完成	已完成
實習處	已完成	已完成
輔導室	已完成	已完成
圖書館		已完成

統計時間至 112.6.1

九、預計 6 月 13 日上午 10 時召開 112-1 教科書審議會議。

十、112 年充實一般科目教學設備計畫，裁判臺與體適能檢測器組仍在進行招標公告中，其餘項目均已完成請購。

**【實驗研究組】**

一、課程計畫

序號	項目說明
1	109、學年度實用技能學程(機械修護科)課程計畫調整，已於 112 年 6 月 1 日公告於本校網站。
2	109、110、111 學年度實用技能學程(農業技術科)課程計畫調整，已於 112 年 6 月 1 日公告於本校網站。

二、已召開會議及預計召開會議

序號	會議時間	會議名稱
1	112 年 2 月 21 日	111-2 第 1 次課程諮詢教師遴選會議
2	112 年 2 月 22 日	111-2 第 1 次教務會議暨教學研究會召集人會議
3	112 年 3 月 7 日	111-2 第 1 次課程發展委員會會議
4	112 年 5 月 10 日	111-2 第 2 次課程發展委員會會議
5	112 年 6 月 13 日	111-2 第 3 次課程發展委員會會議

三、111 學年度第二學期彈性學習時間(含自主學習)

梯次	開始時間	結束時間
第一梯次	112.2.15	112.4.19
第二梯次	112.4.26	112.6.28
成果發表	112.6.14(二年級)	

四、111 學年度第 2 學期畢業重補修

序號	執行項目	說明	
1	111 學年度第 2 學期畢業重補修	開設課程數： 22 門	參與人數： 63 人
2	上課期間：112 年 6 月(正式授課表於 6 月 5 日公告於本校網站)		

3	111 學年度暑假 7 月重補修	6 月 7 日開放選課
---	------------------	-------------

五、111 學年度第 2 學期課程諮詢教師、多元選修及彈性學習時間選課

序號	執行項目	說明
1	111 學年度第 2 學期課程諮詢教師已完成受訓	商經科：戢桂如科主任 英語文領域：李佩倫教師
2	112 學年度第一學期多元選修、彈性學習時間及本土語文選課課程諮詢	4 月 19 日第五節高一團體課諮 4 月 26 日第五節高二團體課諮
3	112 學年度第一學期多元選修、彈性學習時間及本土語文選課	已於 4 月 17 日-5 月 1 日進行選課
4	112 學年度第一學期多元選修、彈性學習時間及本土語文選課彙整與調整	已完成彙整。

六、國際教育地方培力團 (IELCG)

序號	辦理時間	活動名稱
1	112 年 5 月 16 日 112 年 5 月 17 日	112 年度 IELCG 教師培力研習共通課程。
2	112 年 6 月 27 日 112 年 6 月 28 日	112 年度 IELCG 教師培力研習分流課程。
3	112 年 10 月前	提交 111 年度、112 年度 IELCG 教師培力研習至國立中正大學進行認證審核。

七、111 學年度第二學期均質化

序號	辦理時間	活動名稱
1	112 年 6 月	農業科技課程體驗—智慧農場(35 人社區高中職師生)
2	112 年 6 月	農業科技課程體驗—土壤感測器(35 人社區高中職師生)
3	112 年 6 月	農業科技課程體驗—魚菜共生系統(35 人社區高中職師生)
4	112 年 6 月	跨校教師學習社群活動—永續能源課程融入設計(20 人社區高中職教師)
5	112 年 6 月	雲林二區適性學習社區地理範圍調整工作專題座談會議

八、111 學年度第二學期優質化

序號	辦理時間	活動名稱
1	112 年 3 月 7 日	111-2 第 1 次課程發展委員會會議
2	112 年 5 月 10 日	111-2 第 2 次課程發展委員會會議
3	112 年 5 月 27 日	跨域教學—「智慧綠建築設計」(電機科、建築科)
4	112 年 6 月 13 日	111-2 第 3 次課程發展委員會會議
5	112 年 6 月	跨域教學 (生機科、機圖科)

九、112 會計年度(1-7 月)計畫經費預算數



序號	計畫名稱	核定經費及補助項目	
1	高職優質化補助方案： 111-A1 落實學校課程發展	經常門：95,000 元 已執行：8,800 元 執行率：9.26% 動支率：30.97%	-
2	高級中等學校適性學習社區教育資源均質化實施方案： 111-3 科技遇見教·學—預見光與未來	經常門：67,000 元 已執行：0 元 執行率：0%	資本門：59,000 元 已執行：0 元 執行率：0% 動支率：100%
3	112 年國際教育地方培力團(IELCG)(1-12 月)	經常門：300,000 元 已執行：40,415 元 執行率：13.47% 動支率：13.49%	-

### 【特教組】

- 一、職擬於 6 月 17 日（星期六）參加 111 學年度第 2 學期高級中等學校身心障礙學生重新安置會議。
- 二、職擬於 6 月 27 日（星期二）教育部國民及學前教育署雲林區相關專業服務中心 111 學年度第二學期期末工作檢討會議。
- 三、擬訂於 6 月 14 日（三）14:30 於行政大樓 3 樓第二會議室召開 111 學年度第二學期身心障礙學生期末個別化教育計畫檢討會議，邀請主任們、班級導師及任課教師共同參與會議。
- 四、擬訂於 6 月 16 日（五）早上 09:00-12:00 辦理 112 學年度入學之門市服務科（集中式特教班）新生報到工作事宜
- 五、擬訂於 6 月 28 日（三）12:10 於行政大樓 2 樓第一會議室召開 111 學年度第 8 次特殊教育推行委員會，請委員們準時出席。

### 主席裁示：

- 一、再次疾呼請未參加 A1 與 A2「數位素養增能研習」的教師，務必於規範時間內完成。
- 二、畜保與農技科屬產業特殊需求類科，該計畫之實習材料與教師鐘點費請掌握執行時效。
- 三、門市科的學生於 16 日辦理報到，前 10 名錄取且到本校報到的學生才有獎勵，未報到者由後面順位遞補。

### 學務處報告。

- 一、本校承辦國教署「青少年諮詢會議」，近期工作重點如下：
  - (一)預定於112年6月7日(三)09:00假國教署召開第五屆青少年諮詢會第一次定期會前會議。
  - (二)本計畫簡壬申助理(商調國教署)申請於5月26日(五)離職獲准，賡續辦理新任助理招聘事宜。

二、本校承辦國教署委辦「高級中等學校學生與署長有約活動」活動：

(一)5月27日(六)假臺南文化創意園區辦理南1區討論會，由戴副署長到場指導，並於前一日19:00時辦理主持人及桌長行前演練會議。

(二)6月2日(五)晚間至3日(六)於高雄國際會議中心辦理南2區活動，亦由戴副署長到場指導，感謝輔導主任協助辦理活動。

三、本校現行列管1案性平事件，為4月26日(三)通報之疑似性騷擾事件(序號：2XXXXX5)，視被行為人申請調查意願後續召開性別會討論，並檢視本學年度性平工作計畫執行成果。

四、預先調查112學年度各處室辦理各項活動所需家長會協助支應之計費預算，請單位配合填報需求。

### 訓育組

一、畢業典禮相關事宜，感謝各處室協助，讓畢業典禮得以順利完成。

序號	項目	日期	執行情形
1	畢業典禮處內籌備會	5月15日	完成
2	畢業典禮籌備會	5月16日	完成
3	畢業生受獎審議會	5月17日	完成
4	畢業典禮預演	5月25日	完成
5	畢業典禮預演(加場)	5月29日	完成
6	畢業典禮全校預演	5月31日	完成
7	畢業典禮	6月2日	完成

二、6月7日將召開第1次畢聯會(二升三年級)畢業旅行協調會會議。

三、6月21日將召開六月份導師會報，併同生輔組接續召開本學期高一、二年級德行評議會會議。

四、6月30日(五)辦理本學年度結業式，日程表規劃如下：

日期：112年6月30日(五)				
節次	項目	時間	活動內容	工作協助
1	導師時間	08:10   09:00	環境整理及導師時間	衛生組 各班導師
2	結業式	09:00   09:10	休業式準備與開始	訓育組 各班導師
		09:10   09:20	頒發生活教育競賽前三名 本學期一、二年級德行最優良 學生	生輔組 訓育組

	09:20   09:25	校長致詞	李校長重毅
	09:25   09:50	各處室報告 (請按下列順序報告): 教務處、學務處、總務處、實習處、輔導室、圖書館	各處室主任
	09:50   10:00	禮成	訓育組

### 生輔組

- 一、國教署 112 年 5 月 23 日臺教國署學字第 1120068417 號函：請學校於汛期來臨前，確實執行校園各項防汛整備工作。請學校針對風災豪雨可能帶來的淹水、土石流、坡地崩塌等災害之周邊潛勢狀況嚴加掌握與監測，保持高度警覺與妥擬防範、應變措施，完成災害防救組織整備作業，並確實執行防汛整備工作，避免造成校園災損。
- 二、國教署 112 年 5 月 24 日臺教國署學字第 1120061216A 號函：為防制學校師長因管教行為不當或學生之間衝突事件所衍生之校園霸凌事件，請學校加強正向輔導管教及校園霸凌防制知能，並積極教育及輔導學生以維護學生受教權益。請學校持續依「教師法」、「兒童及少年福利與權益保障法」、「校園霸凌防制準則」及「學校訂定教師輔導與管教學生辦法注意事項」等規定，建構友善校園環境。
- 三、5 月 25 日 1530 時，虎尾鎮公所邀集雲林縣政府、雲林縣警察局、雲林縣警察局虎尾分局等承辦人，至校辦理「校園周邊人行通行步道、安全停車空間及路口改善需求」現勘，續針對大門左側禁止臨時停車，路口反光鏡及路口警語實施改善。
- 四、本學期學生獎懲委員會擬於 6 月 14 日(三)召開，列入會議學生為：1. 曠課逾 42 節；2. 本學期適性輔導學生再記小過以上處份 3. 記大功或大過之處份學生。(學生獎懲資料計算至 6 月 9 日)。
- 五、一、二級德行評議會擬於 6 月 21 日下午召開(學生各項資料算至 6 月 9 日止)。
- 六、本學期申請急難慰問金作業統計表：

班級	姓名	事由	金額	進度
食○乙	吳○○	連續住院七日	10000	已撥款
食○甲	廖○○	連續住院七日	10000	已撥款
食○甲	鍾○○	父親身故	20000	已申請

## 體育組

一、本學期運動代表選手對外競賽成績如表列：

項次	日期	競賽名稱	組別	項目	名次	班級	姓名
1	4/9	112年春季縣長盃	高男	自由車(5公里計時賽)	第一名	電二甲	黃子倫
				自由車(1公里計時賽)	第二名		
				自由車(20公里公路賽)	第三名		
2	4/9		高男	排球	第四名	食三甲	林迅彥
						機圖三	廖郁嘉
						電三甲	黃永成
						農技二	張峻齊
						食二甲	王紹安
							張恩齊
							張有勝
						食二乙	張偉傑
							電一乙
電一乙	劉晁維						
機圖一	許柏盛						
	高女		撞球(14-1)	第三名	商經二	李宜靜	
			高男	撞球(9號球)	第二名	機械二	王翊綱
第三名	農技一				林翊勛		
第五名	電二甲				王友詳		
4	4/14		高男	籃球	第五名	食二甲	林佑澤
						葉登凱	
						電二乙	吳伯宸
						畜保一	林孟威
						電一甲	陳竑縈
						電一乙	李晉慰
						建一甲	劉桓璋
機圖一	李昱篁						
	黃祥順						
	高女		跆拳道黃帶組 雙人品勢	第一名	食三甲	林珮妤	
			沈珮庭				
高女	跆拳道黃帶組 團體品勢		第一名	食三甲	林珮妤		
		沈珮庭					
高男	跆拳道黑帶組 54.1-58.1公斤 對練	第三名	機圖三	蔡志禾			
					高男	滾球雙人 團體賽	第六名
滾球雙人 團體賽	第六名	商經二	王子豪				
滾球三人	第二名	食二乙	賴煜翔				

				團體賽			
				滾球三人團體賽	第二名	食二乙	張子勤
				滾球三人團體賽	第二名	商經二	王子豪
				滾球三人團體賽	第二名	商經二	葉柏廷
9	5/5		高男	柔道第三級	第一名	電三甲	王奕得
				柔道第七級	第一名	生機二	李日皓
10	6/4		高男	游泳			電二甲
11	6/12		高男	角力		電修一	吳冠佑
12	4/26	112 年全中運	高男	角力希羅式第九級	第五名	電修一	吳冠佑
13					柔道第七級	第五名	生機二

## 二、本學期辦理科際盃球賽成績如表列：

項次	組別	名次	隊伍
1	女子組排球	冠軍	食品甲隊
		亞軍	商經科
		季軍	食品乙隊 畜保科
2	男子組排球	冠軍	食品甲隊
		亞軍	機械科
		季軍	電機甲隊 建築科
3	女子組籃球	冠軍	食品甲隊
		亞軍	食品乙隊
		季軍	商經科
4	男子組籃球	冠軍	電機乙隊
		亞軍	食品甲隊
		季軍	機圖科 商經科

本競賽已於 5 月 30 日升旗典禮頒發錦旗表揚，恭喜得獎的科別。

### 衛生組

- 配合辦理「112 年度高級中等學校（彰雲投地區）教職員工急救教育研習」活動，為使本活動能更順利進行，訂定於 6 月 9 日召開第一次籌備會。
- 配合辦理，「教育部及所屬機關、學校減少使用免洗餐具 及包裝飲用水執行方式原則」，請各處室辦理相關活動時，應減少使用免洗餐具及包裝飲用水。再次呼籲，各處（科）室借用會議室辦理活動時，請至總務處填具相關 Google 表單資料，再行借取會議室鎖匙。
- 近日發現本校垃圾場亂丟垃圾情況持續不斷，請各處室及各科主任幫忙宣導，各處（科）室之垃圾及實習工廠的資源回收垃圾要確實做好分類後，再拿到垃圾場處理，切勿於其他時段丟棄，以免造成回收場髒亂。

- 四、6月1日完成高三各班離校前教室環境清潔檢查。
- 五、因應高三畢業後衛生組工讀生人力不足，將調整校園班級垃圾清理時間，辦理如下：一般垃圾清理時間：星期二、星期四清掃時間資源回收清理時間：星期一、星期三、星期五清掃時間。
- 六、為持續維護校園環境清潔，畢業班級之環境打掃區域，委請二年級導師及班級同學協助。

### **社團活動組**

- 一、結合日本文化社規劃辦理日本教育旅行活動，訂於6月11日(日)至16日(五)出團，近期工作事項如列：
  - (一)感謝總務處協助於5月24日辦理廠商評選，並於5月29日完成招標。
  - (二)已於5月25(四)日與日方參訪學校京都府南丹高校完成第一次線上會議，擬於6月5日(一)上午9:00進行第二次線上會議。
  - (三)已於5月27日(六)辦理日本教育旅行文化交流講座，以及浴衣、茶道體驗活動。
  - (四)完成學生交流任務編組、分房及城市探索分組。
  - (五)訂於6月5日(一)13:00時辦理行前說明會。
  - (六)參與人員之護照已收整交付承辦旅行社。3位報名學生因檢定考試等因素無法前往，已於5月31日退回訂金，賡續協助其餘學生辦理繳費事宜。
- 二、已於5月10日完成動態成果發表，並於5月10日至5月24日期間完成靜態成果展，相關評鑑事項待奉核後賡續辦理。
- 三、已於5月2日參加雲林縣政府辦理「青年社團發展補助金說明會」，預計於5月中旬收覆來函後賡續辦理相關事項，並將經費申請流程公告各社團，通過審查後，每個社團最高核定補助金額為20,000元整，活動結報與核銷日為11月30日前，擬於6月7日(三)辦理說明會。
- 四、擬於6月8日(四)至臺中市立惠文高中參加四國教育旅行說明會。
- 五、訂於6月19日(一)至臺中高鐵站參加國際教育2.0國教署任務學校IEAS分區工作協調會。

### **主席裁示：**

- 一、現在二升三年級的畢聯會於明天召開會議，將相關期程提早作業，也讓學生們有較多的學習機會。
- 二、國教署極為重視校園內師長因輔導管教的處遇不當或學生之間衝突事件所衍生之校園霸凌事件，亦請生輔組將國教署來函修正本校獎懲規定的內容儘速開會完成核備的程序。
- 三、維護學校的環境整潔是每個人的責任，請師長們教導學生務必愛惜並維護公共環境的整潔。

### **實習處報告**

#### **【實習處】**

- 一、本校申辦 112 年度「教育部國民及學前教育署補助高級中等學校改善實習教學環境計畫」，庶務組協助辦理公開招標作業，已於 5 月 17 日決標(計畫管控：限 6 月 30 日前完成發包，計畫期程至 8 月 31 日)。
- 二、本校 112 年度實習處各科資本門設備費截至 6 月 2 日止，動支率 67.82%，執行率 26.14%，請尚未執行請購之科別，儘快依編列之項目名稱、數量及額度執行請購，並於 6 月底前完成核銷。

**【實習組】**

一、補助計畫管控：

(一)111 學年度第 2 學期辦理實務增能計畫

No.	計畫名稱	申請內容及管控		備註
1	學生職場參觀校外實習計畫	職場參觀(A)	A4 機圖科執行率:94.59% A9A15 商經科執行率:87.52.% 112 會計年度核定計畫經費 48,923 元	112 會計年度核定計畫經費 68,832 元(執行率 63.96%)
		校外實習(B)	B2 商經科執行率:0% 112 會計年度核定計畫經費 19,909 元	
2	提升學生實習實作能力	實習材料費(C)	機圖科動支率:82.88% 生機科動支率:100% 電機科執行率:100% 建築科執行率:94.01% 食品科執行率:100% 商經科執行率:0%	112 會計年度核定計畫經費 183,800 元(動支 74.78%)
3	遴聘業界專家協同教學	建築科	動支率:100% 112 會計年度核定計畫經費 79,313 元。	112 會計年度核定計畫經費 138,915 元(動支率 57.09%)
		商經科	執行率:0% 112 會計年度核定計畫經費 59,602 元。	

註：截至 6 月 1 日登錄資料

(二)優質化計畫子計畫 B3 加強學生多元展能

No.	計畫名稱	申請內容及管控	備註
1	111 學年度 B3 加強學生多元展能	111-B3-2 智慧應用研習營(機械科) 111-B3-3 卓越學生技藝(能)競賽能力培訓(實習組)	112 會計年度 174,800 元 經常門動支率:80.27%

No.	計畫名稱	申請內容及管控	備註
			資本門執行率:100%

註:截至6月1日登錄資料

(三) 112 年度辦理充實教學及實習設備計畫

No.	計畫名稱	申請內容及管控	備註	
1	充實基礎教學及實習設備	建築科	65,000 元(執行 98.54%)	1. 核定計畫經費 494,000 元。 (動支率: 72.98%) 2. 執行期限 8/31, 10/31 前完成結報。
		食品科	67,000 元(執行 62.6%)	
		商經科	60,000 元(執行 97.5%)	
		畜保科	61,000 元(動支 32.79%)	
		電機科	36,000 元(執行 100%)	
		生機科	65,000 元(執行 0%)	
		機圖科	60,000 元(動支 99.9%)	
		機械科	80,000 元(執行 100%)	
2	改善實習教學環境	建築科	1. 112 年 3 月 25 日委託設計監造。 2. 112 年 5 月 3 日設計監造預算書簽核完畢。 3. 112 年 5 月 10 日招標公告 4. 112 年 5 月 10 日決標由力承室內裝修有限公司得標	1. 核定本校經費: 520,000 元 2. 執行中。(執行 0%) 2.6/30 前完成發包招標, 執行期限 8/31, 10/31 前完成結報。
		機圖科		

註:截至6月1日登錄資料

二、關於各科執行實習組相關計畫提醒事項:

- (一)若有計畫變更,請先校內上簽並會實習組,說明變更項目及內容,以利後續申請計畫變更、結報及成果報告彙整。
- (二)因實務增能計畫及優質化計畫皆為年度執行完畢後填報成果報告,爰請有執行的科別妥善保存相關資料(如請購清單、執行金額、成果照片...等)以利後續申填報成果報告。

三、充實基礎教學及實習設備計畫訪視

國教署已於 112 年 5 月 31 日(三)上午 9:00~12:00 蒞臨本校進行「111 年度教育部國民及學前教育署補助高級中等學校充實教學及實習設備計畫」執行情形實地輔導訪視,已順利完成,感謝相關處室、各科主任及技士的配合。

四、校園職安訪視

- (一)國教署訂於 112 年 6 月 14 日(三)上午 9:00~12:00 蒞臨本校進行「112 學年度校園職業安全衛生」實地諮詢輔導訪視。



(二)請各推動單位備妥證明資料放於各推動項目資料夾，並連同該項目自評表於5月30日(二)前交回實習處預檢，請尚未繳交的單位儘速繳交，6月6日(二)請校長進行複檢。

【就業組】

一、於112年5月9日(二)中午召開「112年度受託辦理技能檢定業務之個人資料保護與資料安全管理會議」，請檢定工作相關人員依宣導資料執行檢定相關業務。

二、112年度在校生丙級專案技能檢定術科測驗考場及測試日期如下。

科別	職種	級別	考生人數	術科測試日期	備註
食品科	烘焙食品(麵包類)	丙級	86	6/7~9, 6/12 (4天)	
	食品檢驗分析	丙級	62	5/25~26(上午)(1.5天)	辦理完畢
建築科	測量	丙級	33	6/19 (1天)	
機械科	機械加工	丙級	111	7/4~7(4天)	

三、本校辦理112年度即測即評及發證測驗各科辦理術科測試時間及學科測試時間如下表，已完成函報技檢中心，已於5月26日起陸續開考，本梯次共計開辦7職類術科測試(268人)及學科測試(268+免術38人共306人)。

科別	職類	級別	檢定日期	天數	考生人數	備註
電機科	室內配線-屋內線路裝修	丙級	7月6~7日 7月10~11日	4	70	有校外
	工業配線	丙級	7月3~4日	2	38	
建築科	混凝土	丙級	5月26~27日	2	34	有校外 (辦理完畢)
機圖科	電腦輔助機械設計製圖	丙級	7月4日 7月6~7日	3	54	有校外
	電腦輔助立體製圖	丙級	7月5日	1	19	有校外
生機科	機電整合	丙級	8月2~3日	2	38	有校外
	氣壓	丙級	7月13日	1	15	
學科測試		乙級 丙級	5月26日(下午) 5月27日(下午) 7月4日(下午) 7月5日(下午) 7月11日(下午) 8月2日(上午) 8月3日(全天)	4	306	有校外  共計306人

四、請各術科辦理單位務必於檢定辦理前執行請購及付款並於規定內完成核

銷，檢定結束後 30 天內須完成結報作業函報技檢中心。

五、112 年度「青年教育與就業儲蓄帳戶方案」，本校應屆畢業生共計 3 人提出青年就業領航計畫申請，已於 6 月初經系統查詢本校所報送 3 件教育部複審後全數通過，目前勞動部已啟動就業媒合安排方案學生面試及業輔導工作。

六、本學期針對應屆畢業生「就業輔導」並提供「就業訊息」，5 月份辦理 3 場次宣導活動，其餘以本校網頁提供就業資訊宣導。

七、建教合作事務工作目前進行 112 年度建教合作定期考核工作，期程定於 112.5.15(起)~112.6.27(迄)，本校負責 5 小組隨行工作，計學校 13 所及事業單位 67 家場次，相關庶務工作及行程規畫由本校負責隨行人員處理中，感謝相關行政單位的支援與協助，使工作能順利推動。

### 【實技組】

一、本校辦理 111 學年度(應屆三年級)產學攜手合作專班相關資訊如下表。

序號	班別	合作技專端	合作機構	人數	班級	姓名	實習期程
1	智能示範鑄造專班	雲林科技大學未來學院學程	源潤豐	3	機修三	李映霆	112.2.10 ~ 112.5.31 (已完成實習)
					機修三	林家豪	
					機修三	陳勇竹	
			笠源	5	機修三	張丞翰	
					機修三	蔡立賓	
					機修三	鄭少評	
					機圖三	張莘苓	
2	先進材料與智慧製造專班	勤益科技大學化工與材料工程系	至興	3	機修三	陳彥良	112.5.4 ~ 112.6.11
					機圖三	李健鄆	
					機圖三	陳國豪	
			協銳	2	機械三	洪凱杰	
					機械三	蔡育廷	

二、112 學年度全國高級中等學校雲林區實用技能學程輔導分發作業期程，6 月 12 日上午 10:00 分發結果放榜；6 月 13 日申請複查；6 月 15 日 9:00~11:00 錄取學生報到；6 月 16 日中午 12:00 前，報到後聲明放棄錄取資格。

### 主席裁示：

一、112 年度實習處各科資本門設備費請務必於 6 月底前完成核銷，各科請依原訂計畫的期程辦理。

二、5 月 31 日充實教學及實習設備的訪視已完成，6 月 14 日將有 112 學年度「校園職業安全衛生」實地諮詢輔導訪視，請各科視為相關工作業務的總體檢，並做好自評工作，才能接受外部的評核與檢視。

## 總務處報告

- 一、總務處訂於6月7日(星期三)08:10-17:00辦理防護團訓練，除了有課老師外，其餘教職員工依規定一律參加，中午因經費因素無提供便當。
- 二、大門守衛室上方已更換1台LED看板畫質清晰，各位同仁如因業務需要廣告，可至文書組填申請單經校長核准後刊登。
- 三、三年級畢業班教室已會同衛生組檢查後上鎖，避免在校生進入破壞。
- 四、明正路、博愛路花圃雜草已全部割草，本校樹木突出圍籬外影響附近居民也已全部修剪。
- 五、畢業典禮當天早上，大門保全人員至大門檢查，學生家屬才能進入，朋友禁止入校，以防滋擾事件發生。
- 六、各位行政同仁如需加班到晚上十點以後，需向單位主管報備，再向總務主任告知，晚上十點再用手機解除保全設定，加班後離開辦公室就不會觸動保全。
- 七、本學期文書組遺漏7月份行政會議與主管會報日期，擬訂於7月11日(二)為第12次行政會議，7月25日(二)為第12次主管會報。

主席裁示：

洽悉。

## 輔導室報告

一、近期活動宣傳：

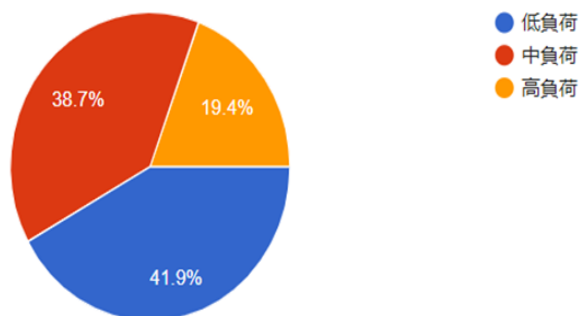
時間	活動	主講人/帶領者	性質
6月13日	走過愛的蠻荒	文國士	教師
6月14日	週會講座「親密關係經營」	雲萱基金會	性平
6月21日	週會講座「脆弱的力量」	杜欣恬心理師	心理

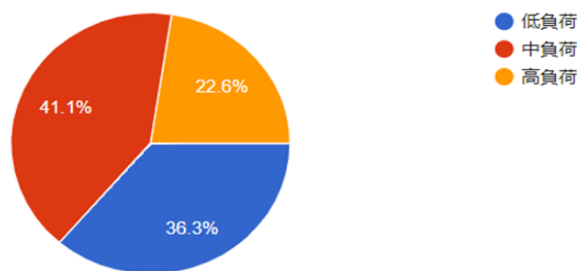
二、日前請同仁們填寫之「異常工作負荷表」結果如下，顯示本校教職員平均都在中負荷程度以上，顯示校園工作勞心又勞力，還請同仁們注意自己身心健康，平衡工作與生活。(檢附紓壓方式供大家參考)



個人疲勞(分級/分數)參考附圖

124 則回應





### 主席裁示：

有關「異常工作負荷表」，請大家注意自己身心的健康與壓力的調適，每個人對於壓力的排解方式均不同，請務必找到適合自己的紓壓方式。

### 圖書館報告

一、每位參加自主學習學生預計於6月14日配合教務處於活動中心作成果發表，主要用簡報方式呈現，目前已請指導老師協助辦理。

二、「2023 遇見虎農」手機攝影競賽得獎名單如表列：

名次	班級	姓名	得獎標題	等值獎品
優選	食一乙	蔡依蓁	落日餘暉	500 元
優選	商一甲	葉家妤	水波盪漾 池裡暢遊	500 元
優選	商資二	蔡皓禹	森林小徑	500 元

三、在地藝術家「藝游人生~黃慶暉油畫師生聯展」展期到6月30日，歡迎同仁抽空來參觀。

四、校友會愛心物資開放申請，請師長協助家庭清寒之學生提出申請，物資內容有白米及麵條，仍有名額，開放申請至全部發送完畢為止。

五、校友會林文瑞理事長主動帶頭樂捐1萬元，副理事張政曲協助募款共有12位熱心校友和同仁捐款6萬6千元，贊助金手獎同學代表本校至日本參加國際交流活動。

### 主席裁示：

洽悉。

### 人事室報告

一、再次提醒111學年度兼行政職務之教師，尚未使用國民旅遊卡強制休假旅遊消費之同仁，請儘速於7月底前完成消費，並請領本學年度強制休假旅遊補助費。

二、學期將屆期末請各處室如有敘獎案請儘速提出，俾便彙辦。

### 主席裁示：

對於兼行政職務同仁之國旅卡消費請務必於本年度7月底之前請領核銷完

畢。

## 主計室報告

一、本校校務基金截至 112 年 5 月底止，執行情形如下：(單位:元)

經費項目	可用預算數	累計執行數	累計分配數	執行率
業務總收入	255,801,000	129,853,332	130,255,000	100%
業務總支出	278,495,000	129,027,660	132,826,000	97%
本期賸餘(短絀)	-22,694,000	825,672	-2,571,000	
折舊費用	23,062,000	14,778,797	8,848,000	167%
不含折舊費用之 本期賸餘(短絀)	368,000	15,604,469	6,277,000	
固定資產	8,765,000	2,547,702	1,900,000	134%

### 主席裁示：

各處室計畫執行時，請購之品項與數量請務必與計畫內容相符，有剩餘款要增購務必須函文國教署同意，且必須是以教學目的為前提。

### 各專業群科報告

#### 食品加工科

- 一、食品檢驗分析丙級檢定於 5 月 25 日(四)、5 月 26 日(五)辦理完畢，過程圓滿順利，感謝任課教師的辛勞、技士的準備及科內老師們的協助。
- 二、烘焙食品丙級技能檢定術科於 6 月 7 日(三)-6 月 12 日(四)共四天，考生人數 86 人(門市科 24 人、食品科 62 人)，考試原料、設備維護及環境清潔消毒皆正在準備。
- 三、111 年度教育部國民及學前教育署補助高級中等學校充實教學及實習設備訪視工作於 112 年 5 月 31 日完成。
- 四、112 學年度校園職業安全工作推動小組暨實地諮詢輔導工作，預定於 112 年 6 月 14 日進行，本科陸續點檢工場標示及場地整理工作。

#### 畜產保健科

- 一、本科特色招生於 6 月 15 日辦理報到，前日本科將和註冊組電話提醒考生報到，此次錄取 18 位，備取還有 10 位，錄取 18 位應該沒問題。
- 二、本科 112 學年度代理教師缺額經教學研究會決議，畜保代理 1 位，農技代理 3 位，其中 1 位續聘，畜保 1 位及農技 2 位公開甄選。
- 三、畜保三應屆畢業生 32 人，但有 15 位因學分不足領不到畢業證書，比率偏高應該予於檢討。
- 四、本科畜保二參加肉品加工丙級檢定，術科測驗日期 6 月 15 日，術科測驗地點為屏東佳冬農工，因當天早上 8 時報到，參加學生於前一日住宿佳冬

農校附近民宿，會要求繳交家長同意書。

五、本科畜保一、農技一參加園藝丙級檢定，術科測驗日期 6 月 15 日、17 日，術科測驗地點為民雄農工，

六、本科飼養的黃金雞第二批預定 6 月 9 日（星期五）出售，同仁尚未登記或需要增購，希望 6 月 7 日前告知。

### 機械科

一、本科今年暑假辦理在校生術科技能檢定，目前正加緊辦理相關術科檢定作業，其中將更換車床為三爪夾頭已完成，並完成銑床主軸精度校正，其他檢定經費陸續請購中，期能於辦理檢定時，能夠順利完成檢定工作。

二、本科參加在校生及即測即評檢定共有機械加工丙級及電腦輔助機械設計繪圖丙級，其中潘晨翊老師及廖芯妤老師除平常上課練習外，利用星期六假日時間，召回學生返校練習，希望今年能有更好的成績表現。

三、6 月 14 日為國教署辦理 112 學年度校園職業安全衛生實地諮詢輔導訪視，目前正積極準備並改善設備安全缺失，以符合相關安全規定。

四、其他科務如常進行。

### 電機科

一、112 學年度工業類學生技藝競賽電機科初賽表，6 月 2 日(五)已繳交。

二、112 年 5 月 17 日召開本學期第二次教學研究會暨科務會議，會議紀錄以上陳簽核完成。

三、112 年 5 月 26 日由職和李俊寧老師帶隊電二乙班學生配合勞動部勞動力發展署雲嘉南分署辦理「提昇國、高中學生就業準備力計畫」進行校外參觀。

四、111 學年度第 2 學期優質化跨域教學(111-A1-2)項目，推動「綠建築設計」已於 5 月 28 日(日)實施完成。

五、國立虎尾高級農工職業學校 112 學年度第一學期電機科教科書討論通過單，經電機科教科書採用會議通過，期限內繳交至教務處。

六、111 學年度充實基礎設備預計配合國教署來函辦理，單槍投影機已請購，廠商已交貨並安裝於 203 工場使用。

七、其他科務如常推行。

### 建築科

一、主管機關政策交辦配合事項：

(一) 本科於 111 年 8 月 19 日(五)下午 15:00 立法院蘇治芬與劉建國委員協同國教署彭富源署長與高中職組長官蒞校訪視辦理木工科實用技能班的可行性，本科配合實習處羅主任指示準備簡報說明校內開辦營造技術科之師資、設備、課程、開班模式等現況，並配合「木工專班」開辦之可行性評估說明。會議上達成毋須開設常態性實用技能班培訓木工人才，而僅對既有建築科正規 30 餘位學生加強培養並深化木工技能教育之共識。

(二) 本科於 111 年 9 月 28 日(三)下午 15:00 國教署邀請本校與縣內 6 所國中、雲林縣教育局、國立土庫商工、國立師範大學、文化部文化資產局研商「雲林縣高級中等以下學校合作辦理木工人才培育相關產學專班評估會

議」。

- (三) 本科配合 9 月 28 日(三)上午資安訪視工作，已完成設備組指示之相關整備工作。
- (四) 本科於 111 年 11 月 2 日(三)上午 9:00-11:00 前往文化部文資局考察傳統匠師木作教育場域與其證照制度辦理等事宜，有助於後續規劃木工人才培訓課程與教學環境事宜。
- (五) 本科依上級指示提出「強化木工人才培育教育計畫」已於 12 月 20 日完成簽辦(虎農實字第 1110400155 號簽)，目前待由實習處協助續辦理爭取國教署補助計畫經費申請事宜。
- (六) 因應蘇治芬立委辦公室積極追蹤本校「強化木工人才培育教育計畫」進度事宜，建築科於 112 年 2 月 14 日提報本校建築科強化木工人才培育教育計畫書致國教署與蘇治芬立委辦公室。
- (七) 臺教國署(112.03.25)高字第 1120025678 號函示本校所報建築科強化木工人才培育教育計畫書案，指示「建置實習工場改善擴建工程部分」約 150 萬餘元提報國教署本年度「改善或充實國立高級中等學校一般建築及設備計畫」申請；「木工實習課程機具設備部分」約 150 萬餘元提報國教署本年度「教育部國民及學前教育署補助高級中等學校充實教學及實習設備計畫」申請。前開部分非屬專款補助恐有排擠本校各專業群科之資源，轉知各群科主任知悉，建築科依鈞長指示視本校現況及相關規定辦理。
- (八) 本科於 112 年 4 月 10 日(二)下午 14:00-17:00 由呂卓樑科主任前往臺東公東高工拜會羅正明主任(木工科)、傅湘涵組長(木工科)、實習處謝明津主任(室設科)、蔡光明主任(建築科)；國立臺東專校室設科宋清彥科主任(前公東高工木工科主任)、顧超光教授(建築科)、張凱翔老師(土木科)考察木工技能檢定職類辦理方式與教育場域，有助於後續規劃木工人才培訓課程與教學環境事宜。
- (九) 依據國教署(112.05.24)臺教授國字第 1120066325A 號函示辦理 113 學年度高級中等學校特色招生申辦相關事宜。建築科續依據臺教國署高字第 1110139802 號函示，國教署於 111 年 9 月 28 日召開之「雲林縣高級中等以下學校合作辦理木工人才培育相關產學專班評估會議」紀錄決議指示本校建築科 113 學年度增加 6 位特色招生名額，以遴選具文化資產修復或木工建築性向、興趣與能力符合條件之國中學生進入該校訂課程培育模式，並復請虎尾農工於 112 年 6 月前提出特色招生專業群科甄選入學申辦計畫書及招生名額向本署提出申請。本案惠請註冊組協助提供相關範例與行政申辦相關事宜。

## 二、競爭型計畫執行情形

項次	計畫名稱	用途	補助金額 / 採購金額	執行率	執行狀況
1	111 學年度遴聘業	業師協同測量	79,313	72.83%	辦理完竣，

	界專家協同教學計畫	課程教學。			動支 100%
2	111 學年度提升學生實習實作能力計畫	充實計畫項目之實習材料請購。	47,000	94.01%	尚有 2,817 元未請購，持續辦理中
3	111 學年度充實基礎教學設備計畫	採購一部教學設備(平台式高速磚石切斷機)。	65,000 /64,050	98.54%	辦理完竣
4	111 學年度雲林縣國中技藝教育課程計畫(每周二下午 13:30-15:30 課程由童文真老師負責)	第一學期對縣內崇德國中選修土木職群 22 位同學實施專業教學。 第二學期對縣內崇德國中選修土木職群 17 位同學實施專業教學。	126,080 (第一學期 72,350; 第二期 53,730)	59.66%	已動支 81.58%; 尚有講師鐘點費用未請購，持續辦理中

### 三、校務基金執行情形

項次	計畫名稱	用途	金額	執行狀況
1	校務基金資本門	黑白數位式多功能複合機	計畫 65,000 元 實支 65,000 元	已驗收
		全站儀	計畫 350,000 元 實支 340,000 元	交貨中
		Autodesk 創意學苑 Premium 高中職授權方案(兩年期)	計畫 72,000 元 實支 80,000 元	已驗收
2	實習收入 111 學年度第二學期(112.01.01-112.07.31)	依科務修繕與教學需求請購。	計畫 70,500 元	已動支 20.40%，持續樽節開支辦理中。

### 四、檢定試務辦理情形

本學期計畫辦理三場丙級檢定工作，分別為高一測量(在校生專案)、高二建築製圖應用手繪項(即測即評)、高三混凝土(即測即評)相關考照輔導事宜如下表



所示。另外 112 學年度第一學期辦理的建築製圖應用-手繪圖(丙級)歸屬於本年度。

項次	職類名稱	辦理方式	報名期間	學科日期	術科日期	報名人數	辦理進度
1	測量(丙級)	在校生專案檢定	已完成報名	4月16日(日)	6月19日(一) 應試者:33位	33位(建一)	辦理中
2	混凝土(丙級)	即測即評	4月07日至4月14日	5月26日(五) 5月27日(六)	5月26日(五)應試者:19位 5月27日(六)應試者:15位	34位(建三24+校外10)	辦理完竣
3	建築製圖應用-手繪圖(丙級)	即測即評	112學年度 9月20日至9月22日	11月10日(起)	日期規劃中 預計32位		規劃中

#### 五、本學期多元展能教學成果：

- (一) 112 學年度科技校院繁星計畫聯合推薦甄選入學有建築三陳廷威同學錄取國立高雄科技大學營建工程系，是雲林縣土木建築群唯一上榜學生。
- (二) 本校建築科林易詮與蔡雲皓同學榮獲 111 學年度全國技藝競賽「測量職種」全國第九名，是濁水溪以南唯一獲獎學校。

項次	競賽名稱	參與學生	辦理日期	帶隊教師	主辦單位	成果
1	111 學年度建築與室內設計專業繪圖技術競賽	林芸萱(建築二) 吳冠好(建築二) 林彥澄(建築二)	112/2/25(六)	童文真 廖婉竹	正修科技大學建築與室內設計系	佳作-林芸萱、吳冠好入圍-林彥澄
2	2023 朝陽抗震競賽	1. 張恩綸(建築一)、吳冠好、李建成(建築二)、王翊豪(建	112/3/11(六)	賴玫樺 廖婉竹	朝陽科技大學營建	第 1 組榮獲第三名

		築三) 2. 戴棋泯、林彥澄、曾啟源、羅翊銘(建築二)			工程系	
3	112 年度全國高中職學生「木橋載重創新設計競賽」	1. 吳宗儒、李子浩、郭仕彰(建築一) 2. 湯皓鈞、鐘翊嘉、賴佩瑜(建築一) 3. 林芸萱、[吳冠妤]、李建成、黃宥禎(建築二) 4. 曾廷凱、[廖泓陞]、蔡依珊(建築二) 5. 蕭博為、張家誠、[林彥澄]、曾啟源(建築二) 6. 羅翊銘、張維丞、[戴棋泯](建築二)	112/3/25(六)	賴玫樺 廖婉竹 林俊佑 童文真 呂卓樅	正修科技大學土木與空間資訊系	精準強度獎佳作(吳宗儒、李子浩、郭仕彰)  精準強度獎佳作(湯皓鈞、鐘翊嘉、賴佩瑜)

六、工業類科技藝競賽相關事務：經建築科選手遴選會議決議 112 學年度全國高級中等學校工業類科學生技藝競賽選手為建築二吳冠妤與林芸萱兩位選手參賽，由賴玫樺師指導。

七、行政會議

項次	會議名稱	辦理日期	與會者	地點	會議記錄
1	112 學年度第二學期第 1 次科務會議暨教學研究會	112 年 3 月 8 日(三)	建築科全體同仁、業師	建築科辦公室	已簽核歸檔
2	112 學年度新生實習工作服暨自備工具規格項目會議	112 年 3 月 30 日(四)	建築科全體同仁	建築科辦公室	已送實習組彙整
3	112 學年度建築科教科書審議會	112 年 5 月 22 日(一)	建築科全體同仁	建築科辦公室	已送設備組彙整
4	112 學年度建築科工	112 年 5 月	建築科全體同仁	建築科	簽核中

	科競賽選手遴選會議	24日(三)	體同仁、業師	辦公室	出賽計畫已送實習組彙整
5	112學年度第二學期第2次科務會議暨教學研究會	112年6月26日(一)	建築科全體同仁、業師	建築科辦公室	規劃中

八、其餘科務正常運作。

### 生物產業機電科

#### 一、科務工作

- (一) 5月22日(一) 13:00~16:00 帶學生到虎尾科技大學智慧綠能示範場域進行校外教學。
- (二) 永續能源跨域應用人才培育聯盟計畫推廣，6月3日(六)太陽能光電實驗研習課程(荊桐國中學生)。
- (三) 本科6月14日(三)起進行儲備選手培訓，預計7月20日(四)校內初賽。
- (四) 6月15日(四) 10:00~12:00 永續能源跨域應用人才培育計畫－聯盟主題研習。

#### 二、自造實驗室執行

- (一) 自造實驗室6月25日(二)前各校須將計畫各項KPI,上網填報，計畫辦公室月底會彙整資料給國教署。
- (二) 6月7日(三)新興科技教學遠距示範服務計畫推廣中心&FabLab 促進學校工作會議，地點:台中家商。
- (三) 週會時段校內研習場次更新(對象本校學生)

日期	時段	主題	師資	優先科別
3月8日(三)	14:00~16:00	2D繪圖與雷射切割機	林沛瑩	機圖生機
4月12日(三)	14:00~16:00	3D列印實務應用	黃琪騰	機械電機
4月19日(三)	14:00~16:00	魔法音樂盒	葉佳智	電機建築
5月6日(六)	09:00~12:00	馬克杯轉印實務	丁琴美	全校學生
5月24日(三)	14:00~16:00	創意雷切組合盆栽	林淑珠	商經門市
6月14日(三)	14:00~16:00	VR3D虛擬實境體驗	石學翰	食品畜保

註:每次兩科優先報名，上限20人。

### 三、新興科技執行

- (一) 預計 6 月 22 日(四)16:30 召開新興科技計畫聯盟會議。中心學校(虎尾農工)、促進學校(斗六高中、嘉義女中、西螺農工)。各校計畫工作報告，追蹤各校 KPI 達成率。
- (二) 新興科技 6 月 25 日(二)前各校須將計畫各項 KPI，上網填報，計畫辦公室月底會彙整資料給國教署。
- (三) 6 月份研習場次如下：

日期	時段	主題	師資	對象
6 月 7 日(三)	13:00~16:00	AI 控制技應用	鄭佳炘 (業師)	校內 學生
6 月 17 日(六)	09:00~12:00	物聯網實務應用	蔡財有 (業師)	校內 學生
6 月 23 日(五)	09:00~16:00	魚菜共生系統	黃琪騰	縣內 教師
6 月 24 日(日)	09:00~16:00	影像融合技術實作	邱山峻 (業師)	縣內 教師

#### 電腦機械製圖科

- 一、5 月 11 日參與技術士技能檢定「電腦輔助機械設計製圖」職類乙、丙級術科測試收費標準草案說明會議。
- 二、5 月 17 日前往笠源科技股份有限公司職場訪視，5 月 31 日前往至興精機股份有限公司產攜訪視。
- 三、112 學年度工業類科技藝競賽「機械製圖」、「電腦機械製圖」校內選手選拔已於 5 月 24 日與 5 月 26 日辦理結束，今年指導教師為沈良盈老師與蔡美萍老師。
- 四、5 月 31 日充實基礎設備與實習環境改善訪視結束。
- 五、5 月 23、25、30 日分別到斗南高中附屬國中部、斗六國中、石榴國中擔任適性入學宣導活動人員。
- 六、其他科務持續推動中。

#### 商業經營科

- 一、本科協助中區國稅局虎尾稽徵所報稅服務隊活動，112 報稅時間自 5 月 18 日(星期四)至 5 月 31 日(星期三)；已順利完成並頗獲好評。



- 二、 本科商經一甲林威廷、吳昊彧、林晨隆、卓宜萱、周姝娟同學參加「2023年第五屆全國高中職新農業行銷實作競賽」經初賽篩選 100 組後進入激烈過程進階複賽(25 組)資格，並於 112 年 5 月 12 日(五)至台中僑光大學參加決賽暨頒獎典禮，指導老師為丁琴美、戢桂如；榮獲「優等」佳績。
- 三、 本科辦理 111 學年度學生職場參觀校外實習計畫(A10009 及 A10015)於 5 月 24 日(三)至參訪澄霖沉香味道森林館及 IKEA 家居台中店，讓學生親身體驗商業現代化及門市行銷實務，參訪帶隊老師分別為丁琴美老師及戢桂如老師，讓學生收穫頗豐。
- 四、 商資二職場參訪第二場至雅聞香草花園及塔吉特食品工廠，並進行實作課程，讓學生動手做並親身體驗職場工作內容。
- 五、 商經一甲及商經一乙預計於 6 月 14 日(三)至土庫商工參加門市服務丙級檢定，本科已規劃行程並以呈公假及租車辦理，俾便考試順利及學生管理一致。
- 六、 網頁、FB 粉絲頁、IG 定期更新，其餘科務正常推動。

#### 主席裁示：

對於畜保科提出之畢業生的問題請與教務處詳加了解實際狀況。

#### 教務處雅慧主任：

主要是學生的學習意願低落，會再與老師溝通以不同評量方式，而且儘量是學生能達成的方式為主。

#### 肆、提案討論

#### 伍、臨時動議

#### 一、訓育組香婷組長

下學期週會時間安排截至目前尚有 3 週需要其他處室支援協助，因為對於各場講師的鐘點費學務處支應上真的有困難。

#### 主席裁示：

再麻煩教務處支援協助 1 週，另外 2 週會後再與其他處室協調。

#### 二、教務處雅慧主任：

110 年教育部重新修訂高級中等學校學生學習評量辦法，對於各科目學期成績不及格部分學校應提供學生一次補考或補救的機會，請實習處對於各科實

習科目提供教務處辦理實習科目補考的方式或依據。

### 實習處一誠主任：

- 一、學期初實習組於各科教學研究科務會議時即已提出轉知各科對於實習科目依照法規必須給予學生一次補考的機會。
- 二、參照鄰近學校辦理方式，目前實習處對於實習科目補考方式採申請制的方式來實施。
- 三、鑒於各科屬性與分組的樣態均不相同，在教務處公告學期成績後，會由須補考學生主動提出申請，並找任課教師確認補考時間、補考地點，補考方式也由任教老師自主與學生共同協商，其補考成績須請教務處協助登錄，而相關的規定與表件會後整理好後交教務處列入本校學生學習評量辦法討論。

### 主席裁示：

會後全盤考量一併處理。

### 三、教務處雅慧主任：

目前老師確診的請假方式是 0+N，對於導師請假的代理導師是否請學務處統一簽出為依據。

#### (一) 學務處致和主任：

現在確診為病假，甚多導師是請其他導師代理，這狀況也無法額外給予津貼，若找科內的專任教師代理，教務處於差勤系統即可確認代理導師，對於不是長期請假的導師都需專簽辦理嗎？

#### (二) 人事室書辰主任：

1. 對於現行確診 0+N 的假別為病假，需檢具寫上確診日期與姓名的快篩證明，5 日病假不列入事病假考績的天數，其課務須由學校派代。

2. 導師費為職務加給，按照天數計算，當月 30 天每日代導費為新台幣 100 元；當月 31 日每日代導費為新台幣 89 元。

#### (三) 主計室淑芳主任：

代理導師費為職務加給是須列入年終考績獎金計算的，不足 30 天以 1 個月計，其導師加給請領即 12 分之 1 計算。

#### (四) 人事室書辰主任：

差勤系統可以統計每月代理導師的名單，可以請學務處每月造冊做出印領清冊，會出納組辦理支應導師加給，並於每年 7 月底前統計當年度代理導師之名單與代理天數，送人事室辦理年終考績獎金核算導師加給之比例。

### 主席裁示：

不足一天的代理導師費不須處理。每月統計核實辦理，對於各代理導師職務加給列入年終考績核算支給比例。兼職行政人員代理主任部分法令規定需代理 10 天以上方能比照按比例給予職務加給與考績獎金的核算。

### 陸、主席結論及交辦事項

#### 一、各處室共通事項

- (一) 學期將屆各處室各科對於新申辦或待結案的計畫，請大家依主管機關

所訂的時程規定來辦理。

- (二) 校務會議的資料請循例以量化的數據與質性的描述，展現本學期師生的努力成果與榮譽事蹟。並呈現新學期開始重要的活動與工作內容讓師生知悉。
- (三) 臺灣半導體的龍頭公司著重於 AR 的管理，A 是 Action；R 是 Required。意即強化執行力與工作效率，對待完成任務明訂行動策略與方案。如同本校各項會議中對於列管事項的回報，藉此與大家勉勵來共同推展校務。

## 二、教務處：

- (一) 對於本校學生學習評量辦法補充規定由教務處主責，會同實習處或學務處共同審視其補充規定，對於入學本校學生的身分別，評量的標準，評量及補救的方式全盤考量，以符應教育部修訂之高級中等學校學生學習評量辦法之相關規定。
- (二) 請依期程召開多元入學委員會議，確認本校各入學管道的榜單，及特色招生辦理續招的科別與名額，對於學生入學後的編班及後續相關業務的確認。

柒、散會：11 時 20 分

捌、附錄：為本校國文科石學翰老師、社會科黃雅慧老師、農技科林淑珠老師跨域整合課程設計內容。P. 46-49。

紀錄：

主席簽署：

單位主管：

## 國立虎尾高級農工職業學校 行政人員寒暑假實施彈性上班管理要點

102年11月25日擴大行政會報決議通過  
102年11月25日虎農人字第1020006778號函訂定發布

- 一、國立虎尾高級農工職業學校（以下簡稱本校）為因應業務需要，符合學校教學需求，加強行政服務及基於資源有效運用，以提升服務品質，特依公務員服務法、公務人員週休二日實施辦法及教育部相關函釋規定，訂定本校行政人員寒暑假實施彈性上班管理要點（以下簡稱本要點）。
- 二、本要點所適用對象為本校兼行政職務教師、職員、技工及工友（以下簡稱行政人員）。
- 三、學期結束後一週及開學前一週應全日上班；其中「一週」之計算係以修業式（開學日）起往後（向前）計算，其修業式（開學日）本日不予計入。前項「一週」之計算，係以七日（含例假日）計算。  
學期結束後一週之次日起至開學前一週之前一日止，為實施寒暑假彈性上班期間（以下簡稱寒暑假期間）。
- 四、本校辦理行政人員寒暑假期間彈性上班方式，應遵守下列原則：
  - （一）全年上班總時數不變。
  - （二）寒暑假期間仍應維持每日辦公八小時。
  - （三）學期結束後一週及開學前一週應全日上班。
  - （四）不影響民眾及師生權益，不降低行政效率。
  - （五）各項訓練進修、休假、加班補休假儘量集中於寒暑假期間實施。
  - （六）確保公務正常進行及校園安全維護。
- 五、行政人員平時得增加服務時間，以減少寒暑假期間到校上班時間。  
前項行政人員平時增加服務時間，僅作為寒暑假期間實施彈性上班方式，不得據以申請加班補休或請領加班費。
- 六、行政人員須自行選擇利用上班前時段、中午時段或下班後時段，每日增加服務時間半小時；請假半日者，每日亦應增加服務時間半小時。  
前項增加服務時間，由人事室每月統計註記於簽到退簿；技工、工友則由總務處每月統計註記於簽到退簿。  
行政人員對於前項增加服務時間之註記時數發現有錯誤時，應隨即告知人事室或總務處更正，並為覈實之註記。
- 七、寒暑假期間上班原則及輪值規定如下：
  - （一）上班時間：上午八時至下午五時。
  - （二）中午休息時間：中午十二時至下午一時。
  - （三）上午各單位行政人員均應上班。
  - （四）下午上班時間採輪值方式處理。



- (五) 下午上班時間教務處排定 3 人在班輪值；訓導處排定 4 人在班輪值；總務處排定 3 人在班輪值；實習輔導處排定 6 人在班輪值；輔導工作委員會及圖書館合併排定 1 人在班輪值；秘書室及人事室合併排定 1 人在班輪值；主計室排定 1 人在班輪值；傳達室由總務處排定技工工友 1 人在班輪值。
- 八、下午上班時間排定行政人員輪值，其人員由各單位主管覈實視平時實際增加服務時間總數及本於公平原則自行排定。
- 九、輪值表格式由人事室擬訂。  
各單位排定下午在班輪值人員後，輪值表由人事室彙整後分送予各單位按表輪值。  
行政人員輪值排定後，如因事由需作異動時，請自行覓尋同仁互換輪值，並將異動通知人事室。
- 十、行政人員具有下列情事之一，應全日上班，不適用本要點寒暑假期間彈性上班之規定：
- (一) 行政人員平時無增加服務時間者。
  - (二) 教師經新聘兼行政職務，平時無增加服務時間者。
  - (三) 新進職員、技工或工友，平時無增加服務時間者。
  - (四) 具有時效性之業務工作，須及時處理之情形。
  - (五) 當日未能完成之業務工作，須留校處理之情形。
- 十一、業務工作遇有緊急狀況，須做緊急處理時，應於接獲通知後，立即返校處理。如因而造成公務稽延或貽誤，導致不良後果，除有正當理由者外，應依規定議處。
- 十二、寒暑假期間因應業務需要或辦理各項活動、工作，而有全日上班之需要，單位主管應指定部分或全部行政人員全日上班，行政人員不得藉故拒絕。  
各處室因應業務需要或辦理各項活動、工作，需其他處室支援人力時，經協調其他處室主管同意後，支援之行政人員應配合全日上班。  
前二項因業務需要或辦理各項活動、工作而全日上班之行政人員，得簽請予以行政獎勵。
- 十三、寒暑假期間，在中午休息時間及下午在班輪值人員，須關閉不必要之基礎照明及辦公事務機器；長時間不使用之用電器具或設備，應關閉主機及周邊設備電源；下班時須將電腦關機並將電源關閉或拔除，並確實檢查門窗是否上鎖，以維護辦公環境之安全。
- 十四、寒暑假期間，請事假或休假應以一日為單位。但下午須上班者，上午得以半日請事假或休假。
- 十五、本要點如有未盡事宜，悉依有關規定辦理。
- 十六、本要點經行政會報通過後實施，修正時亦同。

095-sta-01-402-002

## 國立虎尾高級農工職業學校 教職員工公差核給原則暨補充要點

95年11月23日擴大行政會報訂定通過

95年11月29日虎農人字第0950004934號公告實施

- 一、為期本校教職員工公差之核給有具體明確之原則性認定標準可循，並配合因應差旅費、鐘點費等經費短絀，而須採行經費節約措施之規定，茲訂定「本校教職員工公差核給原則暨補充要點（以下簡稱本要點）」。
- 二、本要點經參酌「公務人員請假規則」、「教師請假規則」及行政院訂頒「國內出差旅費報支要點」、「各機關派員參加各項訓練或講習報支費用規定」等相關法規及函釋規定訂定之。
- 三、本要點所稱之「公差」，區分為一般公務出差與訓練研習性質之公差二類；前者指奉派執行一定之任務者，例如參加相關會議、洽辦業務、帶隊或指導學生參加各項競賽或校外教學活動等。後者指經學校指派、薦送參加與職務（教學）相關之訓練、研習（講習）會、研討會、座談會、說明會、觀摩會等。
- 四、公差核給原則本校教職員工公差之核給，由處室主管（就出差之事由、必要性）與人事室（就出差之要件）依前開法規規定及下列原則、標準予以審核、認定之：
  - （一）對於公差之派遣，應由處室主管就業務性質及必要性等詳加審核確有必要者，始予陳請校長核定，如係利用公文或電話、傳真、電子郵件等資訊工具即可處理者，應不予派遣公差。
  - （二）參加與職務（教學）有關之訓練、研習（講習）會、座談會等，除係經學校指派、薦送或係上級機關指定（函示推派）者之外，如係自行報名參加者，應屬教學、行政業務需要，且於事前簽經學校核可者，始得核給公差。  
教職員工本人經核派或事先簽准代表學校參加各項競賽或運動比賽（原則以參加上級主管機關所主辦或委辦之運動比賽為限）者，得核給公差。
  - （三）參加之訓練、研習（講習）會、研討會、座談會等，係由私立學校等財團法人、社團法人等民間機構或地方政府所自行規劃辦理，而非經教育部等上級中央主管機關委託辦理者，原則不予核給公差，但經學校業務相關單位主管審核，確有業務上需要，簽請校長核可薦送參加者，不在此限。
  - （四）本校教職員工係兼任（兼辦）學校編制以外，與學校相關之獨立法人組織職務（如員生消費合作社、教師會、教育會、家長會等），因執行所兼任職務（兼辦業務）而公出者，學校均僅予公假登記，並應自付代課

鐘點費或調、補課，其差旅費應向所兼任（兼辦）職務單位申請。

(五) 本校教師應他校或勞委會所屬機構聘請擔任監評工作（含出席為監評工作所辦之研習會）者，僅得給予公假，並應自付代課鐘點費或調、補課。

五、出差人員之出差期間及行程，應依實際需要覈實核定之，往返行程以不超過一日為原則，有關出差期間（日數）及行程規定如下：

(一) 出差地點在台中（含台中市、霧峰及豐原）以南、台南（含台南市、永康及仁德）以北，均予當天核計；惟出差赴豐原市、台南市，於當天上午九時前報到者，准予前一天下午啟程，會議結束當天超過下午五點者，准予延至次日上午返程，並依規定報支差旅費。

(二) 出差地點在豐原（不含豐原）以北、台南（不含台南市、永康及仁德）以南，准予前一天下午起程，會議結束當天超過下午五點者，准予延至次日上午返程，並依規定報支差旅費；惟下午一點半以後報到者，應當天啟程，出差事畢時間在下午五點以前者，應當天回程。

(三) 出差地點為基隆、宜蘭、花蓮、台東四縣市，因路程較遠，得提前一天前往或延後一天返程（往返路程所需日數，由校長或授權之主管，依實際里程數核給，惟路程中之住宿費僅核支一夜為限）。另屬於特殊路程（如係偏遠山區且無法於當日往返者）之出差，視實際需要核給公差日數。

六、各項出差均應檢附公文等證明文件影本（如開會或研習報到時間、議程表或課程表等）陳核，但緊急或臨時交辦事項除外。

七、本校教職員出差，應於出差三天以前填具出差請示單並報請核准後始可前往；惟有緊急情形須即刻啟程者，不在此限。

八、參加訓練（或講習）以及各項研習會、座談會、研討會、檢討費、觀摩費、說明會等，主辦機關（學校）或訓練機構已提供膳宿者，僅支往返交通費；主辦機關（學校）或訓練機構確未提供膳宿者，核給往返交通費、住宿費及按膳雜費之二分之一支給膳費。

九、出差人員之差旅費至遲應於出差結束後十五日內並於當年度內申請，差旅費應依實際報銷核支；已由邀請單位支付出席費及交通費者不得再請領出差費用。

十、本注意事項如有未盡事宜，悉依「行政院國內、外出差旅費規則」及有關法令規定辦理。

十一、本要點經本校 95 年 11 月 23 日行政會議通過，自 95 年 11 月 23 日起實施。

### 總務處 111 年度各標案執行情形表

合約編號	標案名稱	需求單位	預算金額	上網招標日期	決標日期	得標廠商	決標金額	執行狀態
11116	111 學年度第 71 屆三年級畢業同學錄	訓育組	245,640	111/8/30	111/9/19	國聯商業攝影印刷	245,640	已完成，安排驗收中

### 總務處 112 年度各標案執行情形表

合約編號	標案名稱	需求單位	預算金額	上網招標日期	決標日期	得標廠商	決標金額	執行狀態
11201	112 年度畜保科動物飼料	畜保科	2,300,000	111/12/27	112/1/5	廣成產業股份有限公司	2,172,600	已發包，移交請購單位執行中
11202	111 學年度第二學期教科書	設備組	2,591,403	112/1/4	112/1/12	華統圖書有限公司	2,085,671	已驗收，辦理付款中
11203	111 學年度二年級公民教育訓練活動	訓育組	880,640	112/2/1	112/2/14	大愛旅行社有限公司	879,952	已付款
11204	空氣清新機	衛生組	250,000	112/3/13	112/3/25	宏發展業有限公司	178,700	已完成，安排驗收中
11205	喇叭播音設備組	衛生組	194,000	112/3/13	112/3/23	歆動音樂藝術有限公司	181,398	已完成，安排驗收中
11206	112 年度第五屆高級中等學校學生與署長有約活動	社團活動組	1,261,300	112/3/7	112/3/22	花翎旅行社股份有限公司	1,260,000	已發包，移交請購單位執行中
11207	建築科測量儀器設備	建築科	350,000	112/3/13	112/3/22	台灣儀器行股份有限公司台中分公司	340,000	已發包，移交請購單位執行中
11208	發展校園國際化設施設備改善計畫雙語標示牌工程	庶務組	811,000					準備招標中

合約編號	標案名稱	需求單位	預算金額	上網招標日期	決標日期	得標廠商	決標金額	執行狀態
11209	國際會議廳冷氣輸送系統	庶務組	500,000	112/4/19	112/4/26	上乘機電工程有限公司	437,000	已發包，移交請購單位執行中
11210	改善實習教學環境及設施工程	實習組	450,291					準備招標中
11211	第三校區大門更新工程	庶務組	185,900					準備招標中
11212	111學年度日本國際教育旅行活動	社團活動組	1,166,000	112/5/2				招標中

填報日期:112/5/4

## 新進公教人員別忽略 退撫新制六大重點

工商時報 蘇秀慧 2022.03.12

想捧鐵飯碗的人注意了，明（112）年 7 月 1 日以後初任公務人員、公立學校教職員將適用退撫新制，比照勞退新制，採「確定提撥制」，建立個人退休金專戶，「自己的退休金自己存」，符合退休條件後，可以請領月退休金，方式有三：攤提給付、定額給付、保險年金，三者擇一。

攤提給付，是按餘命攤提計算，例如從 60 歲計算至 84 歲，每 3 年重新計算調整金額；定額給付由個人自行決定（至少每月 5,000 元），領至專戶餘額結束止；保險年金則是退休時購買年金保險，金額依契約而定。

新進公教人員退休時，有二層年金可領，包含第一層基礎年金即公保年金，維持「確定給付制」，第二層職業年金即退撫新制的退休年金，則改採「確定提撥制」。預估每年將有 1 萬名新進公務員、3,000 至 4,000 名公立學校教職員適用。

行政院與考試院宣布的退撫新制六大重點，包含：

- 一、適用對象為 112 年 7 月 1 日以後初次擔任公務人員、公立學校教職員。
- 二、退撫新制僅就退撫給付的財務來源及給付方式進行變革，至於退撫基本條件、政府照顧義務及公法上職務關係，原則上仍按照現行退撫制度，以維持平衡。例如退休條件與現行制度相同，自願退休任職 25 年以上；任職 5 年以上且年滿 60 歲；屆齡退休 65 歲。未滿 15 年限領一次給付；資遣與離職者僅得請領一次給付。
- 三、採確定提撥制，初任人員到職時，退撫基金管理機關會為其設立個人專戶，由公教人員與政府按月提撥費用存入帳戶運用孳息。
- 四、公教人員在職期間，與政府共同按月撥繳退撫儲金費用，強制提撥費率為 15%，其中公教人員負擔 35%，政府負擔 65%；公教人員也可自願增加提繳到個人專戶，每月上限為 5.25%。個人強制及自願提繳的費用，都不計入提繳年度薪資收入課稅。
- 五、建立自主投資平台，由退撫基金管理機關設計多元化投資標的組合供選擇；如擇定風險最低的投資標的組合，由政府保證其最低收益不得低於當地銀行 2 年期定期存款利率。
- 六、未來公教人員年資採可攜式設計，公立學校教育人員於任職期間所設立的個人專戶，在轉任公務人員後，可繼續累積退撫儲金，促進人才交流。至於其他職域年資則仍採行與現行制度相同機制，可保留年資或年資併計、年金分計。銓敘部長周志宏表示，個人帳戶制的所得替代率，要看個人帳戶累積、選擇投資組合的性質，最後帳戶內的總額會有所不同。

項目	重點
適用對象	112年7月1日以後初次擔任公務人員、公立學校教職員
變革	<ul style="list-style-type: none"> <li>●僅就財務來源及給付方式進行變革</li> <li>●退撫基本條件、政府照顧義務按照現制</li> <li>●退休條件：自願退休任職25年以上、任職5年以上且年滿60歲、屆齡退休65歲</li> <li>●未滿15年限領一次給付；資遣與離職者僅得請領一次給付</li> </ul>
制度	確定提撥制，設個人退休金專戶，可自選投資組合
提撥費率	強制提撥費率15%，其中個人負擔35%、政府負擔65%；自願提撥每月上限5.25%
建立自主投資平台	多元化投資標的組合供選擇；如擇定風險最低的投資標的組合，由政府保證最低收益不得低於當地銀行2年期定期存款利率
年資併計	公教人員年資採可攜式
其他	<ul style="list-style-type: none"> <li>●領月退方式有三：攤提給付、定額給付、保險年金</li> <li>●所得替代率依個人帳戶累積、自選投資組合而不同</li> </ul>

退撫新制六大重點表 資料來源／行政院 製表／蘇秀慧





# 進行方式

## 起：隨機課程發想

偶見校園中的蘆葦科植物造就自然景觀一幅美景,發展課程。

## 轉：跨域收斂思考

以農技科植物學為主軸的課程設計,認識校園中的各種植物,與生長環境的分析。

## 承：跨域發散思考

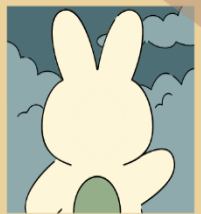
蘆葦科植物的特性,生長環境,數量變化,代表的植物物語,文學中有無此植物的描述

## 合：跨域素養導向設計

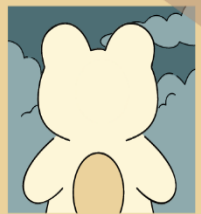
以校園採集認識植物,製作壓花書籤加上座右銘或是一首詩,達到素養導向設計

# 跨域學科

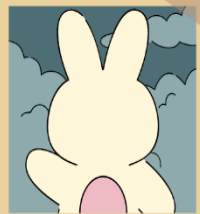
以何學科為主軸,決定主題



農技(植物的認知)



國語文(古典文學)

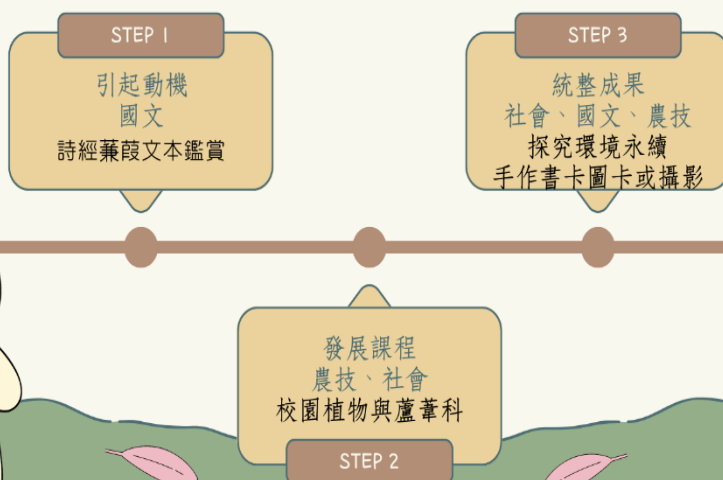


社會科(地理/公民)

# 跨域學科目標

	主軸科目所定主題	目標一	目標二	目標三
農技	植物學 蘆葦科植物認識與介紹	蘆葦科 基本知識	校園植物認識	手作 植物書卡書籤
國語文	詩經選讀 蒹葭	文本探討	情感教育	圖文創作
社會領域	生態保育與永續經營	校園環境	植物與環境 關係	提出企劃案

# 操作時間軸



# 結論

跨域教學並不難，難的是如何在自己心中那座恐懼與安逸的一道牆開一扇旋轉門，他人走進你的後花園，你看到他人的專業。彼此互相合作，創造三贏。

