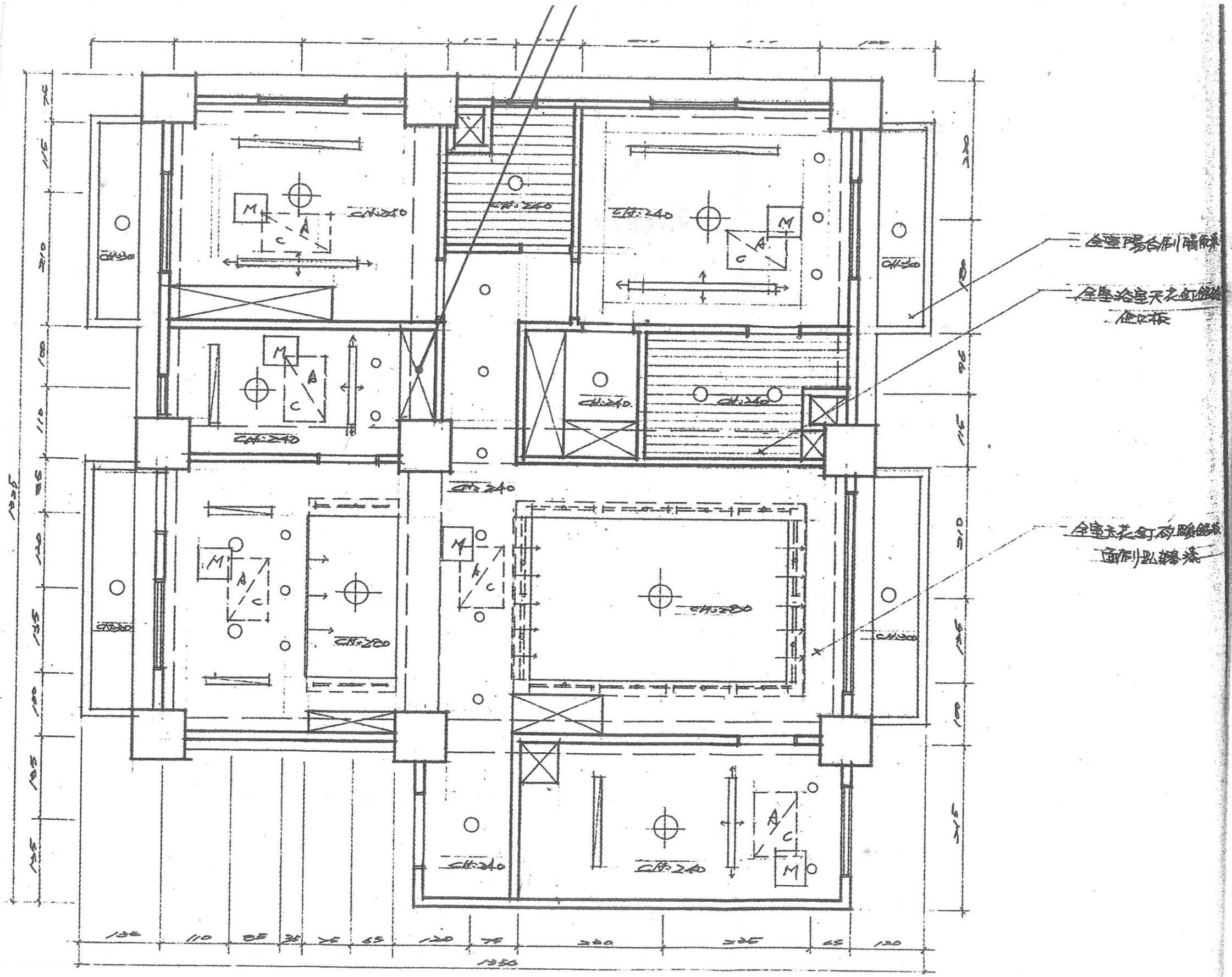


室六仁 室內設計與製圖實習



全屋陽台刷磁磚

全屋浴室天之藍磁磚
全木板

全屋天花釘磁磚
面刷黑漆

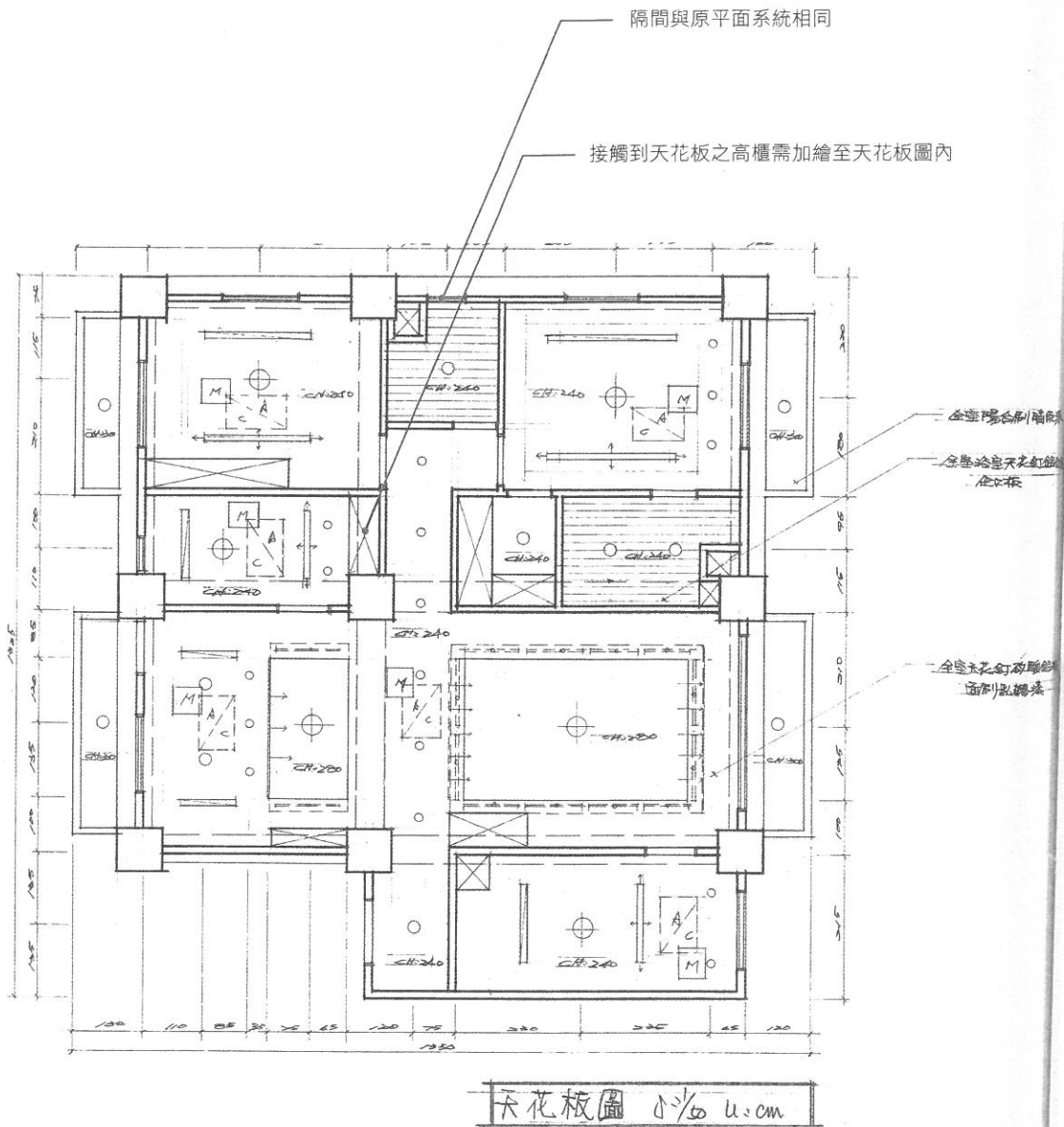
130 110 85 50 35 25 55 95 120 75 300 325 65 120

CHAPTER
3

天花板裝修圖

天花板裝修圖乃是依需求將平面配置圖加繪燈具、空調等相關設施及設備之施工裝修圖。天花板的功能除了調整遮蔽及美化屋頂樓板之結構外，尚需考慮隔音、隔熱、防火等能；而適當合宜的照明設計亦將增添室內氣氛及效果。

室內裝修天花板圖是以設計完成之平面配製圖，以其建築結構及各空間配置格局為基礎，加以適當的包樑裝飾或造型設計平頂；再加以間接、直接燈光與空調及其出風方式等之考量設計後；繪製天花板之釘製層高、材料選擇、面材處理，並須標明間接、直接燈光照明之位置等之圖面。



3-1 常用之燈具、空調設備之基本符號

1、常見燈具符號

名稱	符號	備註
單切開關	Ⓢ	在消防設備圖中 Ⓢ代表揚聲器
雙切開關	Ⓢ2 or Ⓢ3	Ⓢ3表示三路開關的雙 切接法，目前學界較 主張 Ⓢ2 以免混淆
吸頂燈	○	
主燈(吊燈)	⊗	
嵌燈	⊕	
日光燈	⊖ or —○—	虛線代表燈具隱蔽在 天花板內，實線代表 燈具是外露可見的。
LED 燈條	⊖ or —○—	
T-BAR 燈	□ T	
軌道燈	—▽▽▽—	
壁燈	⊖	

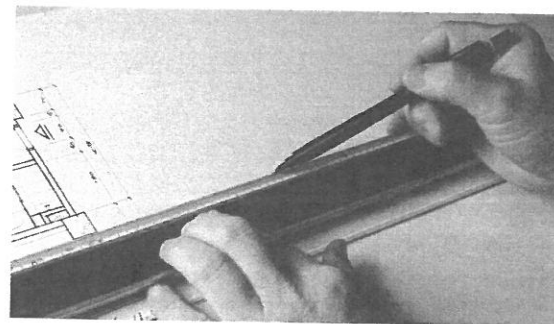
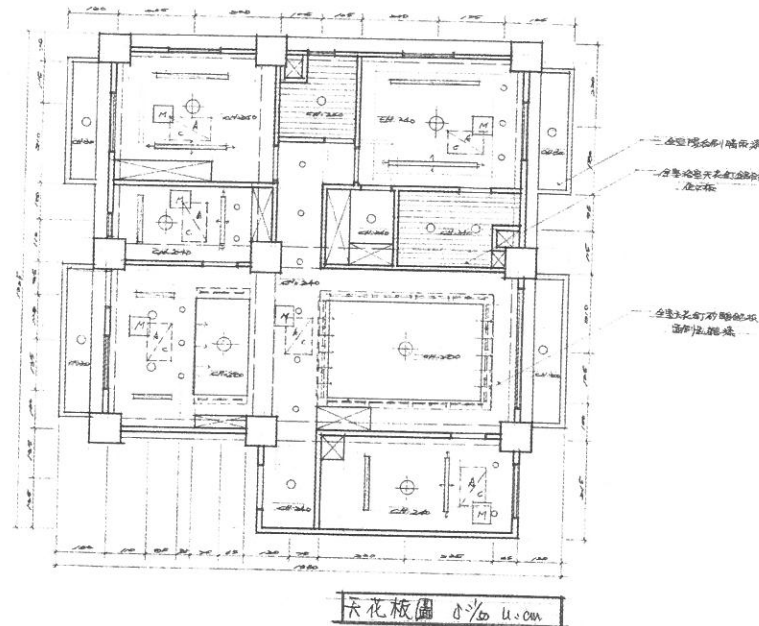
2、常見空調符號

名稱	符號	備註
風扇		
維修孔		M 代表人孔，尺寸不得小於 60 x 60cm H 代表手孔
壁掛式送風機	OR	F/C 代表送風機
吊隱式送風機	OR	虛線代表隱蔽在天花板內，實線代表送風機機體外露
窗型冷氣		窗型冷氣並非送風機，所以一定不能使用 F/C，要使用 A/C
平頂 出風口 (下吹式)	OR OR	箭頭向外代表出風，箭頭向內代表迴風
平頂 迴風口 (下吹式)	OR OR	
牆上 出風口 (側吹式)		
牆上 迴風口 (側吹式)		

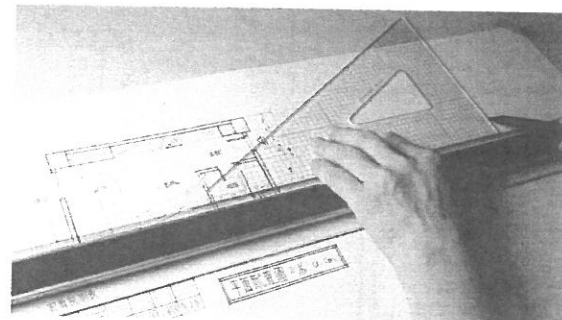
3-2 如何設計天花板裝修圖

1、複製平面圖框

天花板圖乃是由眼睛高度橫向剖開往上看之反射平面圖，天花板圖與平面圖相同是指其範圍、隔間相同及其結構系統一樣，另外有接觸到天花板的高櫃，也需加繪至天花板圖內。

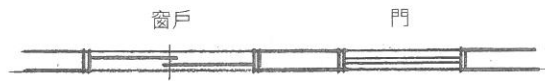


繪製天花牆框時，可利用製圖桌之平行尺複製水平牆線。

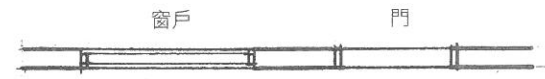


再利用大三角板複製垂直牆線。

天花牆框上的門窗以閉合狀態表示。



也有人用省略式的畫法，假設門窗都不存在。



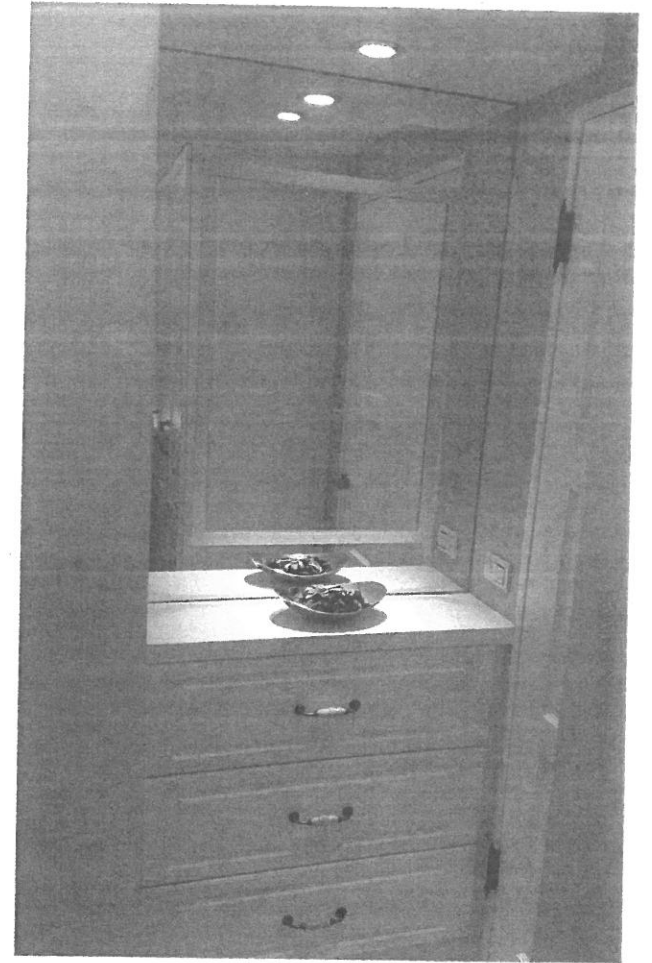
經由設計者分析燈具、照明分佈而選擇適當的照明方式，其不僅可建立舒適的照明，且可提升該空間的美學效果。一般照明以需求來說，可分成兩種形式。

2、照明設計的原則

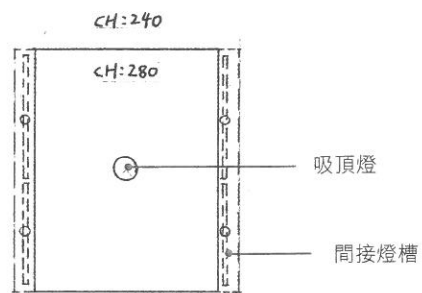
(1) 整體性照明：強調等量均勻的分配照明至空間的每一個角落，適合以吸頂燈、間接燈槽或流明天花來表現。



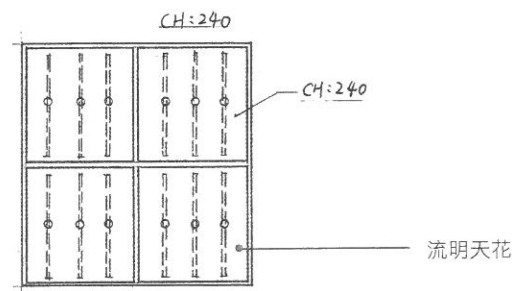
(2) 局部性照明：強調有變化性的點光源投射，適合以投射燈、吊燈來表現。



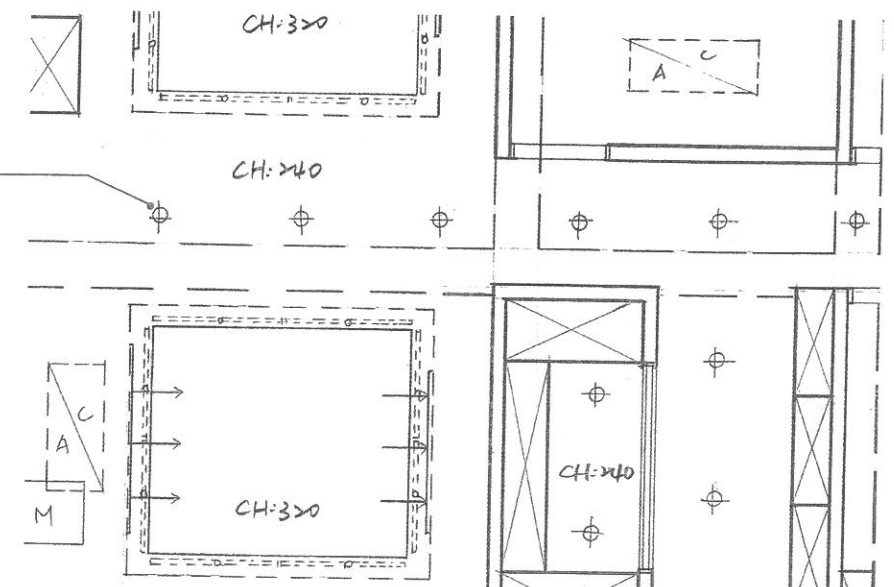
間接照明的畫法



流明天花的畫法



投射燈的畫法

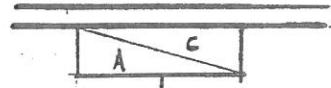


3、空調設計原則

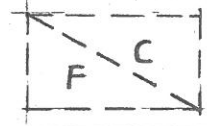
(1) 若房間內高度足夠，沒有什麼天花造型設計，此時較適合選用壁掛式冷氣，若空間內選用吊隱式冷氣，應盡量藉由吊隱式冷氣表現出天花造型及其空調出風方式。

(2) 送風機的尺寸：

a、壁掛式：至少 90×25 cm

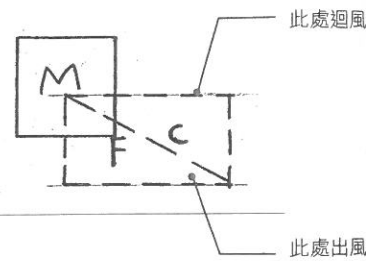


b、吊隱式：至少 100×55 cm



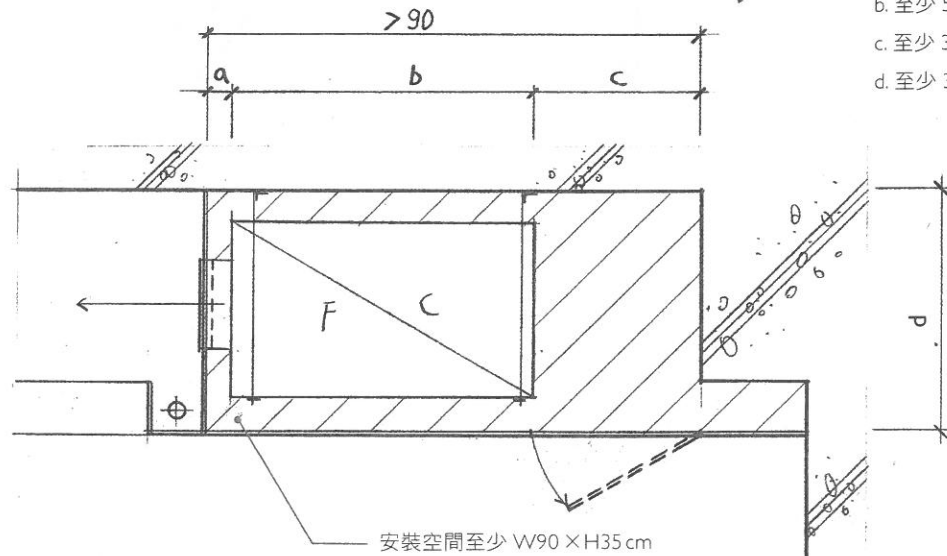
(3) 維修孔與送風機的關係：

a、維修孔一定在送風機的某一側。

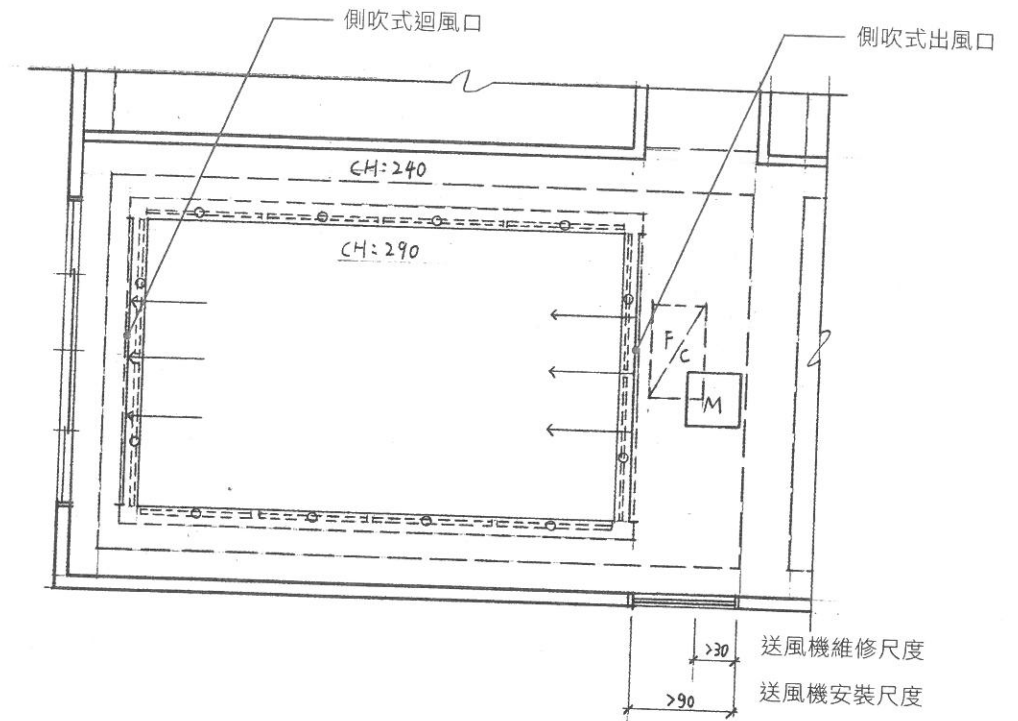


b、送風機前端至少需 5cm 做集風箱，後端至少需 30cm 的維修空間。

- a. 至少 5cm
- b. 至少 55cm
- c. 至少 30cm 供維修
- d. 至少 35cm 才可安裝

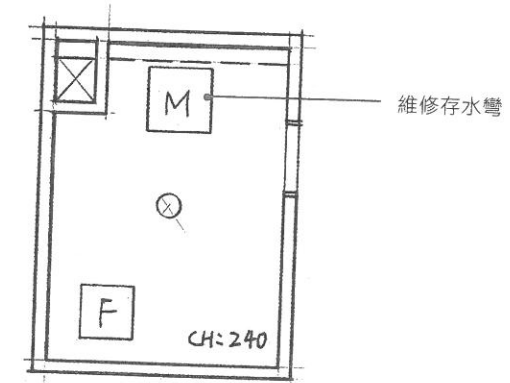


4、間接燈槽及吊隱式空調出風表現



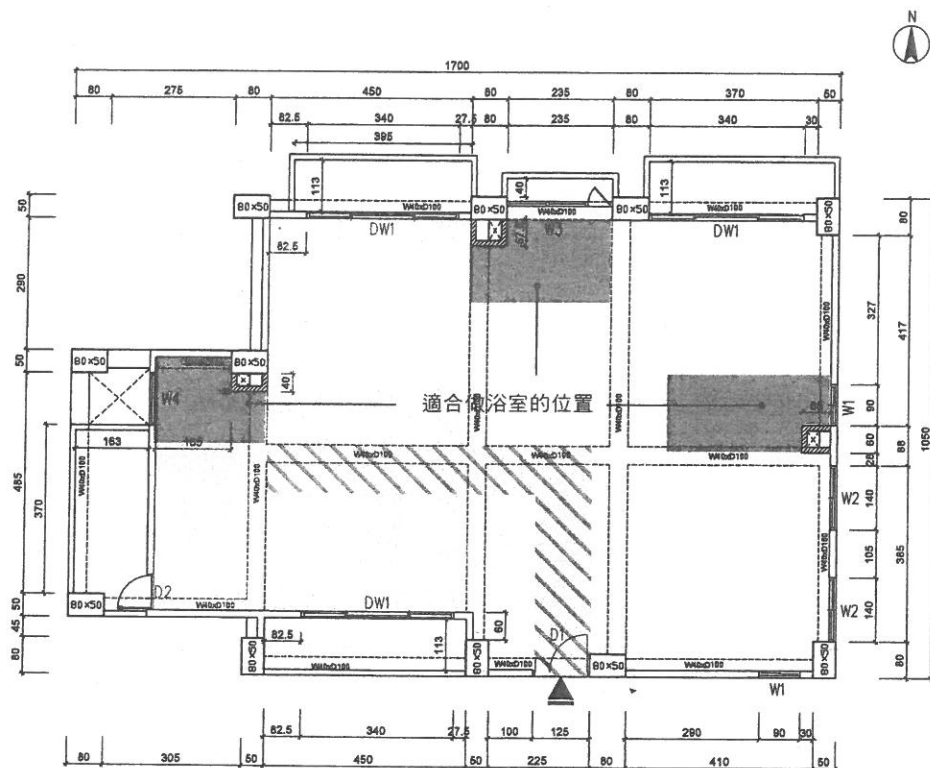
5、浴室天花的表現

浴室因顧慮樓板下的管線維修，通常在天花板上都會配置維修孔（廚房也有相同問題），另外為了通風及除濕，在天花板上也會配置風扇。



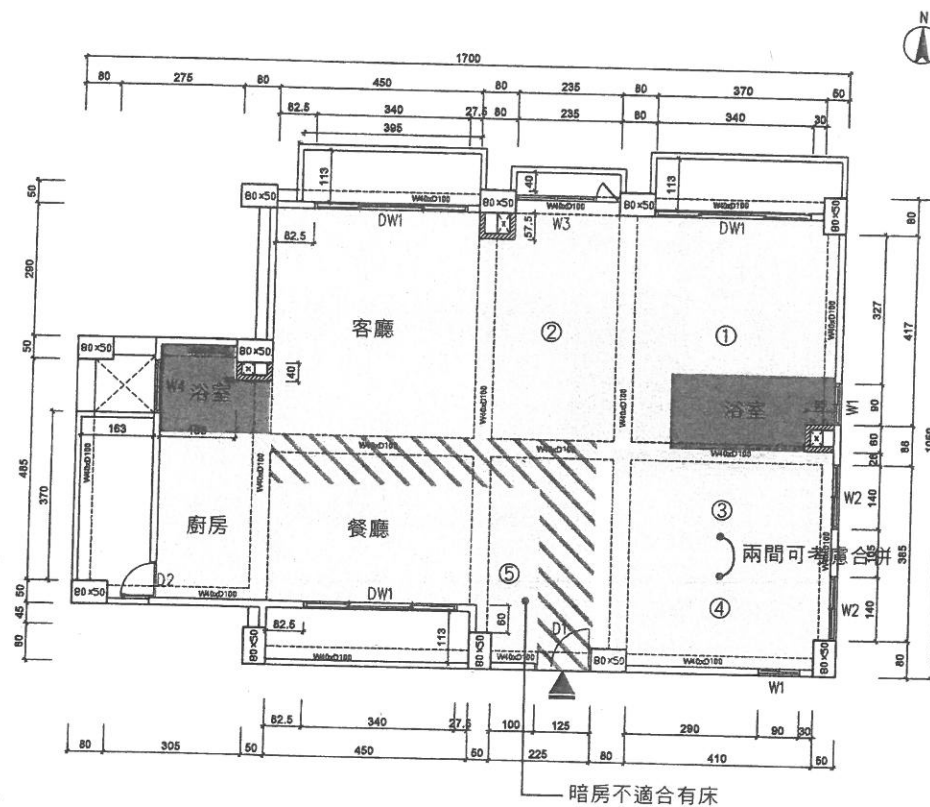
(5) 廁所連管道 (至少面積: 1.4×2m)

浴室要靠近管道間。



(6) 其餘作房間 (至少面積: 3.3×2.6m)

- a. 按著樑位和窗戶將動線四周分割區域，每個房間務必膨脹到通道，以免通道忽大忽小。
- 如下圖分割出五個區域，如果實際需求不需要五個區域，可把 3 號和 4 號房間合併。
- b. 在房間選擇上，有床的房間應遠離客廳或大門，而且不可以是暗房 (無窗戶)。主人及輩份高的長輩，應盡量選擇離客廳及大門最遠的房間。沒有床的房間，例如和室、書房、琴房...等，比較能接受暗房，同時也適合配置在大門及開放空間 (客、餐廳) 附近，並擁有彈性相通之可能。



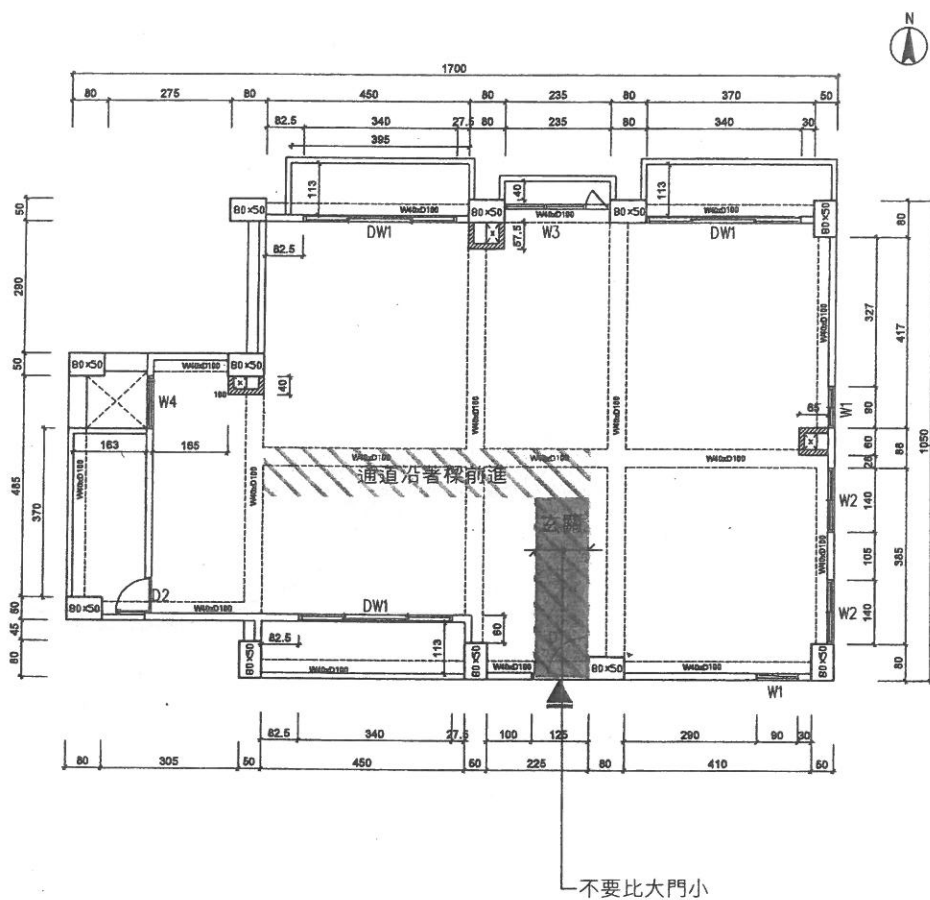
2、動線規劃技巧

室內動線配置有以下的口訣：

(1) 入宅見玄關 (至少面積: 門寬 × 1.2m)

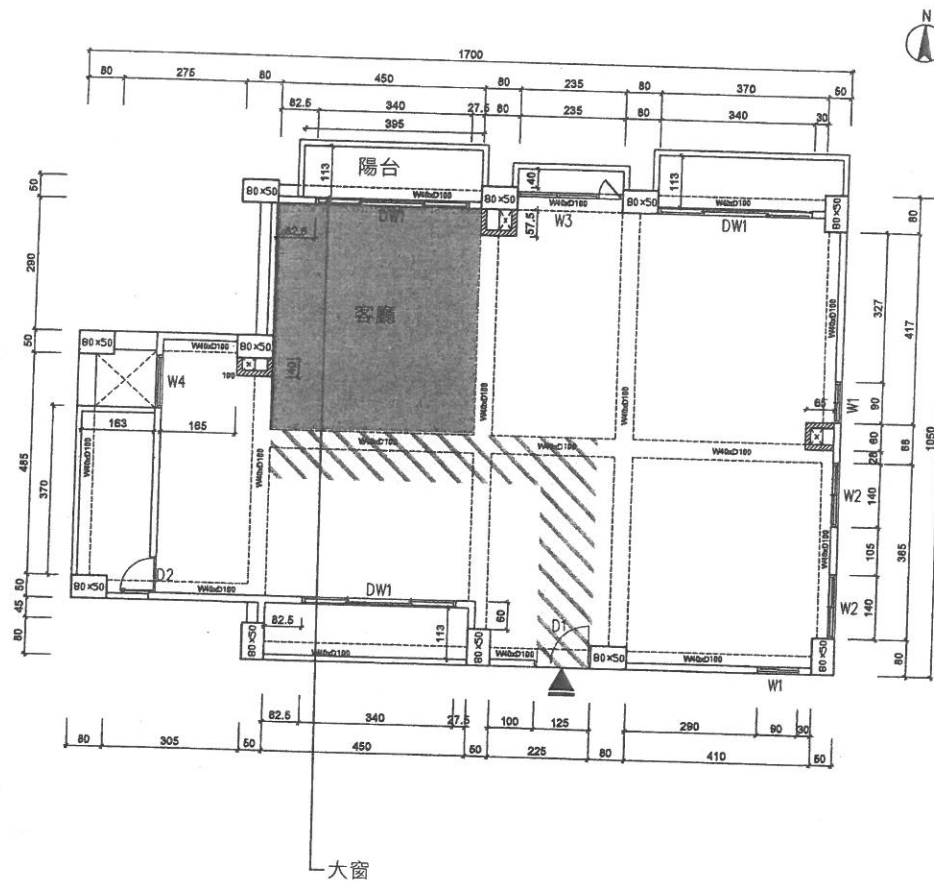
首先從大門安排一條有效率的動線，延著樑位通往房屋深處，通路最好要有 120cm 不得小於 90cm。

- 主要通道 (門對門的通路) 120~90
- 次要通道 (各個格局內部通路) >70
- 橫向走路 (沙發和茶几之間) 40~45



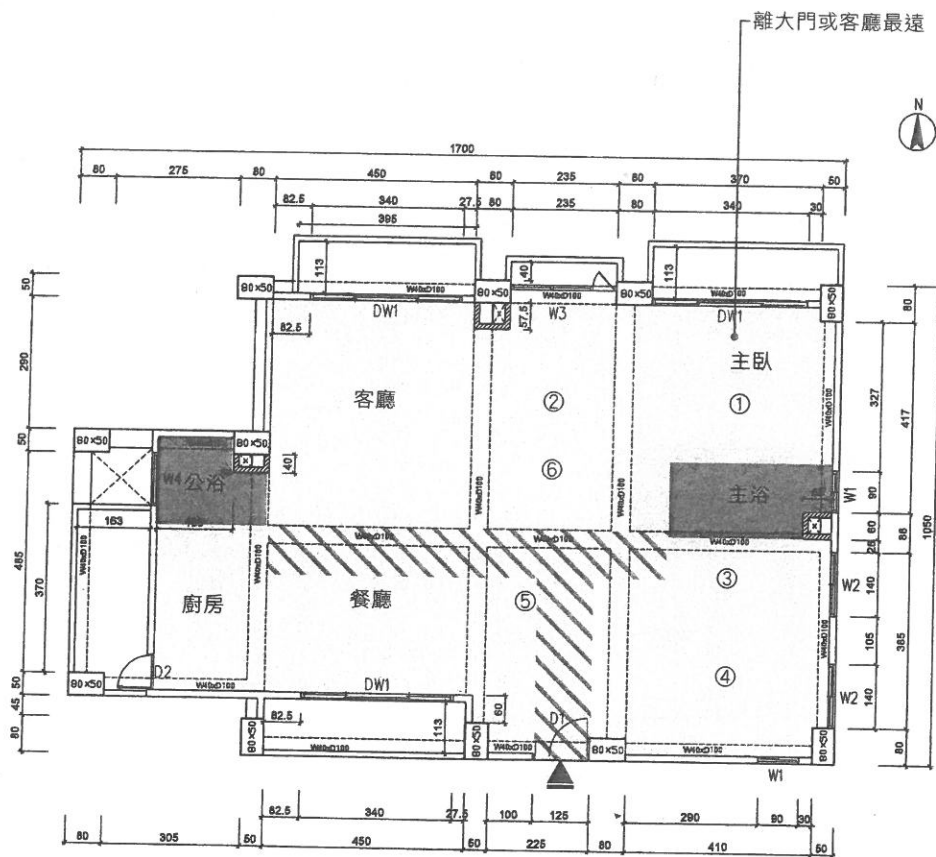
(2) 客廳靠大窗 (或陽台)

客廳要靠近大窗或大陽台，並且本身面積要大。



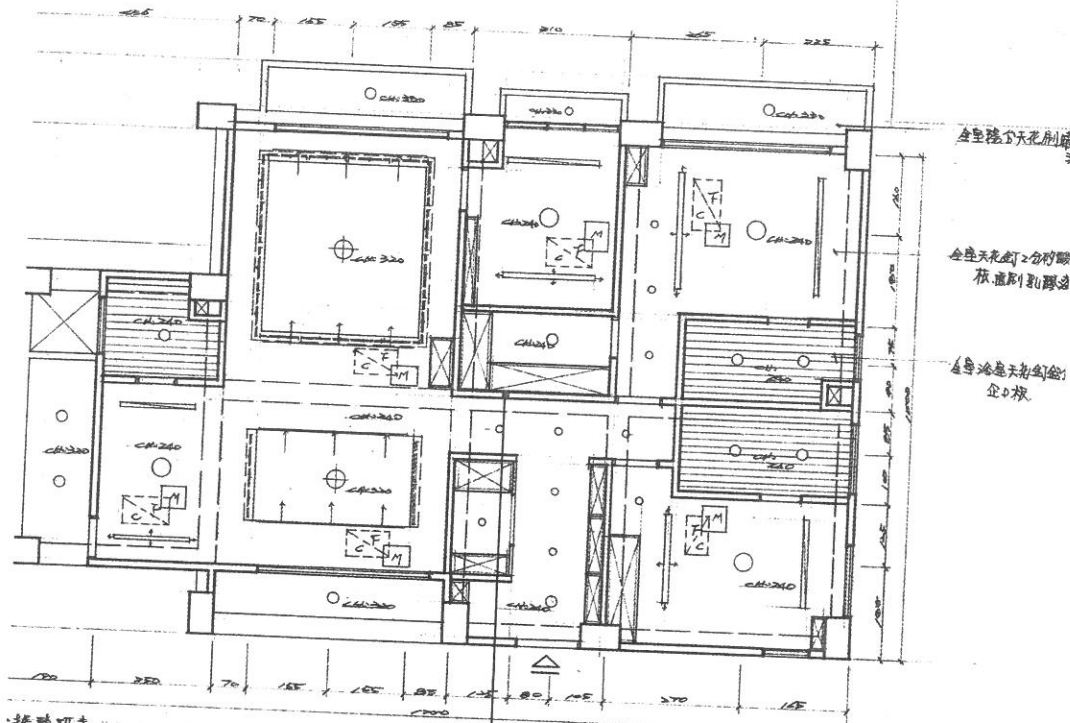
(9) 主臥靠衛浴

主臥應配置在整體平面的深處(離大門或客廳最遠),並且主臥室常有套房浴室的需求,同時也應配置在浴室旁邊。



(10) 牆壁置樑下(單邊切齊者佳)

牆壁放置樑下才能使分配出的空間符合建築特性,並方便空調及天花造型設計。



圖例說明

○	○	○	○	○	○	○	○	○	○
○	○	○	○	○	○	○	○	○	○

天花板圖 1:50 1/100

牆壁置樑下通道及房間才能尊重樑位特性,方便天花造型的升高設計