



多元入學管道暨學習歷程檔案說明

輔導室 李寬群主任

統一入學測驗

科別	群(類)別名稱	共同科目	專業科目	
機械科	機械群	國文、英文、 數學(C)	(一)	機件原理、機械力學
			(二)	機械製造、機械基礎實習、製圖實習
電機科	電機與 電子群 電機類	國文、英文、 數學(C)	(一)	電子學、基本電學
			(二)	電工機械、電子學實習、 基本電學實習
室內設計科	設計群	國文、英文、 數學(B)	(一)	色彩原理、造形原理、 設計概論
			(二)	基本設計、繪畫基礎、 基礎圖學

科別	群(類)別名稱	共同科目	專業科目
園藝科	農業群	國文、英文、 數學(B)	(一) 農業概論
			(二) 基礎生物
食品科	食品群	國文、英文、 數學(B)	(一) 食品加工、食品加工實習
			(二) 食品化學與分析、食品化學與分析實習

*考試時間：每年5月初

*每個群科皆考共同科目3，專業科目2，每科滿分皆為100分

四技二專多元入學主要管道

在校成績

三四月

選手.競賽

一月.六七月

統一入學測驗

五月

繁星計畫

技優保送

技優甄審

甄選入學

聯合登記分發

日間部

單獨招生入學

成績

夜間部不需統測

(不需統測成績)

產學合作

軍警院校

路徑一 科技校院 繁星計畫

- 招生日期：每年**三四月**
- 人數：每校可推薦學生至多12名。
- 報名資格：**在校前五學期成績平均**排名在全年級(或科組)前**30%**以內。
- 甄試方式：**全面採書面資料審查**(不須筆試和面試)
- 錄取生無論放棄與否，**一律不得再報名甄選入學**。



路徑二 技優入學

- **技優保送** 每年一月
 - ➡ 國際技能競賽正備取國手，全國技能競賽及全國高級中等學校技(藝)能競賽獲得前三名者。
 - ➡ 將比賽名次轉換成十等級，考生至多選50個志願進行分發。
- **技優甄審** 每年五六月
 - ➡ 認可之競賽獲獎者。
 - ➡ 符合資格者，直接參加各校之**指定項目甄審**（ex:面試、備審資料資料審查），考生可選擇5個志願。
 - 同時符合保送及甄審資格者，可同時報名。
 - 不需採計統測成績



技優保送競賽獲獎名次與等第對照表

競賽名稱	競賽得獎名次	等級
國際技能競賽 國際科技展覽 國際展能節職業技能競賽	第1名(金牌)	第一等
	第2名(銀牌)	第二等
	第3名(銅牌)	第三等
	優勝	第四等
國際技能競賽國手選拔 國際展能節職業技能競賽國手選拔	入選國手(正取)	第五等
	入選國手(備取)	第五等
全國技能競賽 全國身心障礙者技能競賽	第1名	第六等
	第2名	第七等
	第3名	第八等
全國高級中等學校技藝競賽	第1名	第八等
	第2名	第九等
	第3名	第十等

技優甄審

競賽獲獎名次或證照等級及其優待加分標準表

競賽/證照	競賽名次/證照等級	優待加分
國際技能競賽	金牌、銀牌、銅牌	55%
國際展能節職業技能競賽	優勝	50%
國際科技展覽		
國際技能競賽國手選拔	入選國手(正取)	45%
國際展能節職業技能競賽國手選拔	入選國手(備取)	45%
全國技能競賽 全國身心障礙者技能競賽	第1名	40%
	第2名	35%
	第3名	30%
	第4名	25%
	第5名	25%

競賽獲獎名次或證照等級及其優待加分標準表

競賽/證照	競賽名次/證照等級	優待加分
全國高級中等學校技藝競賽	第1~3名	30%
	第4~15名	25%
	第16~30名	20%
	第31~50名	15%
	第51~76名	10%
全國中小學科學展覽會 臺灣國際科學展覽會	第1名	25%
	第2名	20%
	第3名	20%
	佳作	15%

競賽獲獎名次或證照等級及其優待加分標準表

競賽/證照	競賽名次/證照等級	優待加分
全國技能競賽分區初賽 全國高職學生專題暨創意製作 競賽	第1~3名	20%
全國學生美術/音樂/舞蹈比賽 全國高職學生團隊技術創造力 培訓與競賽活動 人工智慧單晶片電腦鼠暨機器 人國內及國際邀請賽 全國高中職智慧鐵人創意競賽	其餘得獎者	15%
勞委會技能檢定技術士證	甲級技術士證	25%
	乙級技術士證	15%

路徑三 甄選入學

- 依統測群報考類別每人**至多申請3個校系科組(學位學程)**

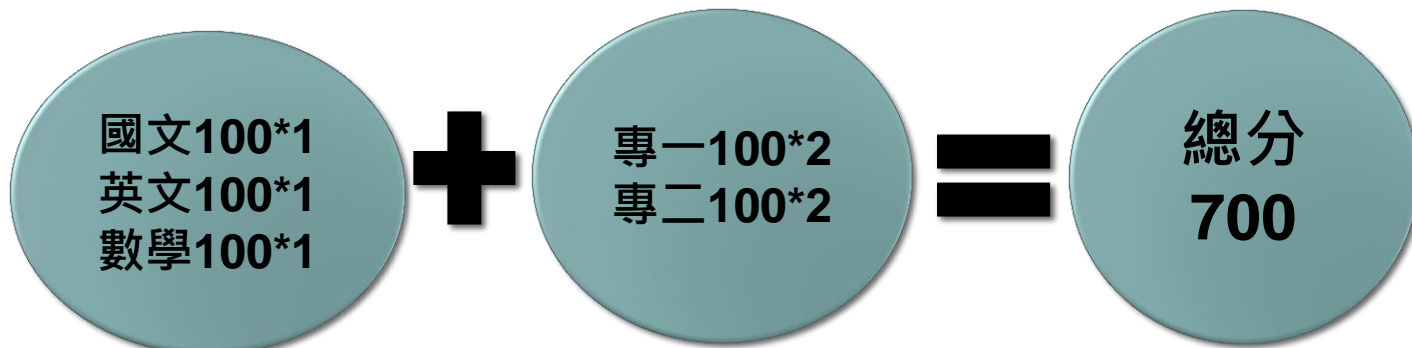


- 107學年度，甄選入學招生名額為**50%**（在111學年度前從**50%**漸增增加到**70%**）。
- 107學年度，統測佔分比重至多**50%**（未來逐年下降）。
- 107學年度，指定項目甄試中的**備審資料全面網路上傳**。
- 107學年度，備審資料**必採專題製作及專業實習科目的學習報告**。

路徑四 登記分發

- 僅採計**統一入學測驗成績**辦理分發。
- 至多可填**所屬群科**共199個志願。
- 108學年度起實施**彈性權重機制**：

108前



108後

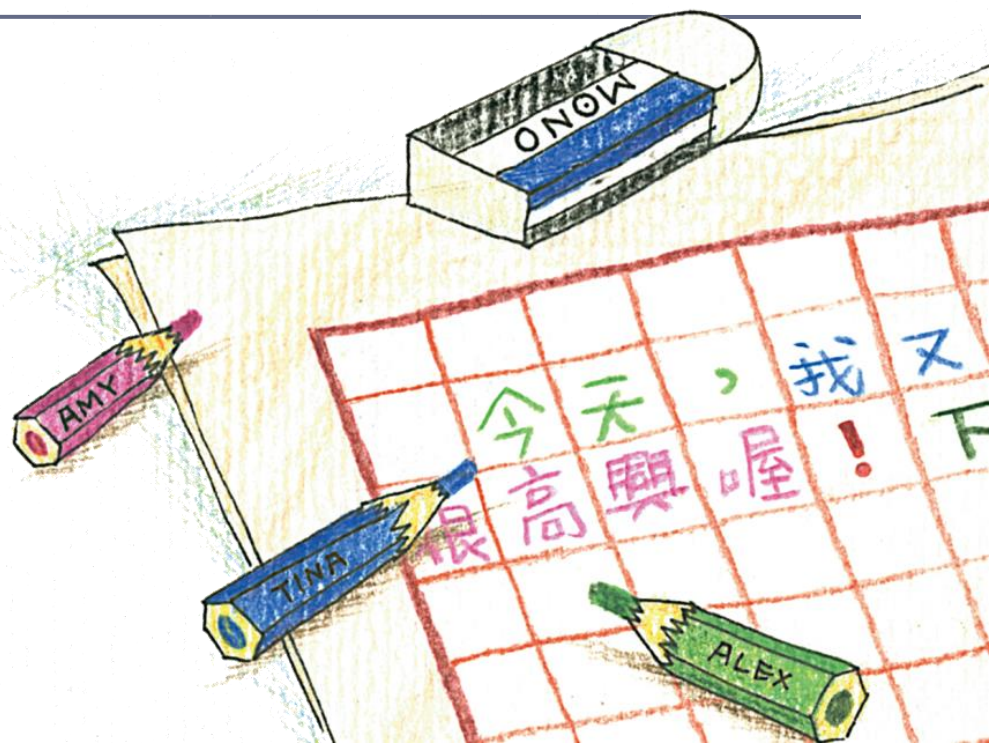


- 111學年度招生名額將由40%下降至**25%**

停看聽後

未來，您的孩子想選擇哪一種升學方式？

選擇這種升學方式，接下來應該要做哪些準備？





繁星	<ul style="list-style-type: none">維持各科在校成績優良
甄選入學	<ul style="list-style-type: none">探索適合自己的校系並及早確立目標讀懂簡章，瞭解校系的招生需求培養多元學習能力並留有紀錄，例如參加社團、校內外活動，積極取得英檢，技術士乙丙級證照等等重視高中三年特定科目的學習歷程表現並留有紀錄
考試分發	<ul style="list-style-type: none">需熟讀高中三年課程內容並及早開始複習依目標校系所重視的科目調整自己的讀書步調。
技優	<ul style="list-style-type: none">積極參加選手培訓並取得優異的比賽成績，兼顧課業

升學網站

■ 四技二專

<http://www.edu.tw/tve/>

<http://www.tcte.edu.tw/>

<http://www.techadmi.edu.tw/>

<http://techexpo.moe.edu.tw/>

<http://coure.tvc.ntnu.edu.tw/Web/Default.aspx>

<http://www.techadmi.edu.tw/search/index.php>

教育部技職司資訊傳播網

技職院校入學測驗中心(TCTE)

技專校院招生策進總會

技專校院招生策進總會(舊版)

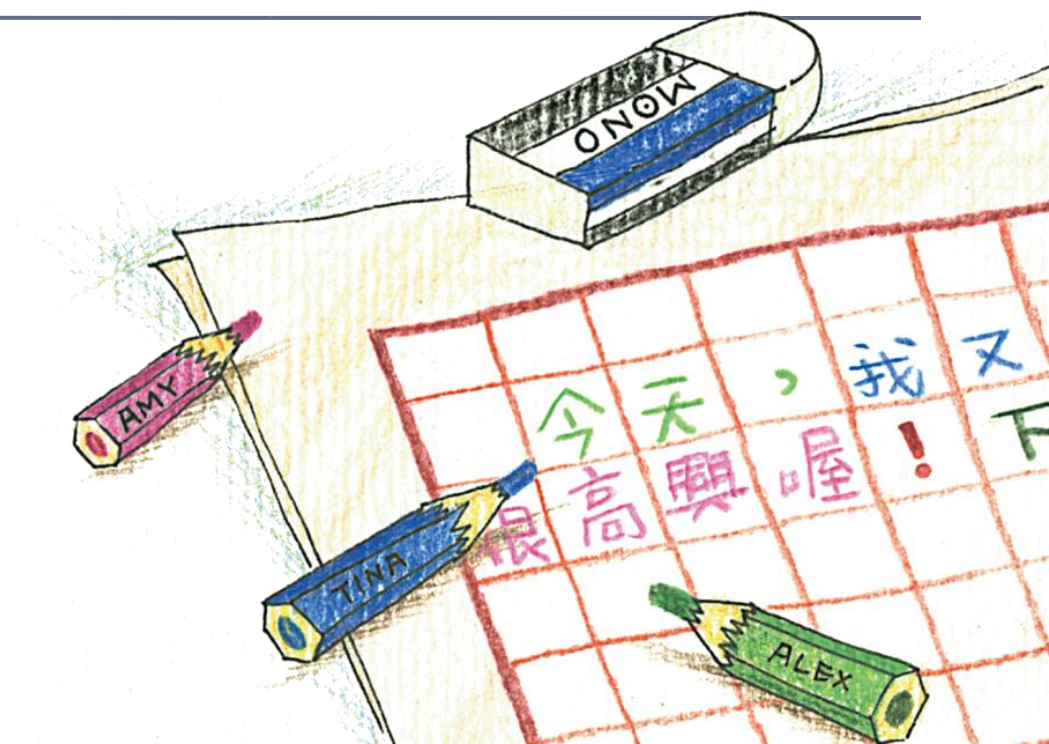
技職院校課程資源網

技訊網(招生校系查詢)



學習歷程檔案

108學年度入學新生(110學年度升大學)升學制度重大變革



現行備審資料缺失

上傳時間

- 學生資料早已遺失
- 急就章，造成學習干擾

資料真實性

- 事後回溯，資料失真
- 為升學而製作，或有造假疑慮

上傳數量

- 上傳數量不限，因城鄉、經濟地位而有差距

認證制度

- 無教師認證，缺乏公信力

資料格式

- 格式紛亂、無固定格式

學習歷程檔案資料內容



• 基本資料

學生學籍資料

• 修課記錄

每學期修課紀錄，包括修習部定/校訂必修/選修等課程學分數及成績等



校務系統資料庫

學校校務系統上傳

• 課程學習成果

有修課紀錄且具學分數課程之實作、作品或書面報告(學生定期上傳，並經老師確認，每學期最多3件)

• 多元表現

校內表現、校外表現、志工服務、競賽成果、幹部經歷、檢定證照等(學生自行上傳每學年最多10件，不含學校或校外機構已登錄之幹部、競賽、檢定資料)



學生於升學時擇優選取部份資料

學生自行上傳

• 自傳(可含讀書計劃)

依據入學志願科系撰寫之自傳或讀書計劃



• 其他

依據入學志願科系撰寫之專端需求之補充資料



學生於升學時上傳

學期中

學期末

高三統測後

學校校務行政系統

每學期上傳

- 1.修課紀錄及學業成績
- 2.獎懲紀錄

高中學習歷程
資料庫(校內)

國教署雲端資
料庫(國教署)

各大專校院甄
選委員會

學生自行上傳

- 1.課程學習成果：實作、書面報告
- 2.多元表現：競賽、社團、幹部、校外活動等

不限件數

學生勾選

- 1.課程學習成果：每學期不得超過**3**件，**任課教師認證學習成果**
- 2.多元表現：每學年不得超過**10**件

- 1.學生依各大學簡章規定**自行勾選匯出**欲提供之**修課成績、學習成果、多元表現**。

- 2.撰寫自傳及讀書計畫

Q：如果學生不升學，可以不上傳學生學習歷程檔案嗎？

- A：可以的，目前教育部沒有強制規定。
- 學習歷程檔案主要功能：
 - 1.準備過程中，檢視自己的學習成果，了解本身興趣、能力及志向。
 - 2.回顧個人學習經歷與學習軌跡，充實高中職生活。
 - 3.目標明確的同學，訓練思考與計畫的能力，讓學習有目標，能透過課堂作業累積學習成果，展現自己的學習足跡。



Q：如果高一、高二時沒有上傳學習歷程檔案資料庫，可以高三統測後再上傳嗎？

A：不可以。

每個學期上傳資料有規定的時間，截止後即無法再上傳，已上傳的資料也不能夠再修改。



Q：學校如何輔導學生製作學習歷程檔案？

- 1. 設立「課程諮詢教師」，從高一新生入學起，就會做選課說明，告訴新生有哪些選修課，分別對應到哪些大學科系。
- 2. 每位教師在課程設計時就應該協助學生產出學習歷程檔案。
- 3. 「輔導教師」、「生涯規劃教師」運用高一生涯規劃課程，帶領學生實施生涯興趣測驗、生涯探索活動並熟悉資料上傳流程。
- 4. 學校成立學習歷程工作小組，透過行政人員、導師、任課教師的合作，校內檢核學生是否上傳檔案資料並提交。

感謝聆聽

協助孩子妥善規劃未來

我們一起努力!

